

M S Swaminathan Research Foundation Compilation of Questions and Answers in Animal Husbandry in Phone-in- Programmes

நேரடி தொலைப்பேசி நிகழ்ச்சிகள் மூலம் தொகுக்கப்பட்ட
கால்நடைகள் மற்றும் தீவன மேலாண்மை
தொடர்பான கேள்வி பதில்கள்



Supported by



IFFCO Kisan Sanchar Limited (IKSL),
New Delhi

Organised by



Jamsetji TATA National Virtual Academy (NVA)
M S Swaminathan Research Foundation (MSSRF),
Chennai

Compilation of Questions and Answers in Animal Husbandry in Phone-in Programmes

நேரடி தொலைப்பேசி நிகழ்ச்சிகள் மூலம் தொகுக்கப்பட்ட
கால்நடைகள் மற்றும் தீவன மேலாண்மை
தொடர்பான கேள்வி பதில்கள்

January 2012



Organised by

Jamsetji TATA National Virtual Academy (NVA)
M S Swaminathan Research Foundation (MSSRF), Chennai



Supported by

IFFCO Kisan Sanchar Limited (IKSL), New Delhi

MSSRF / MA / 12 / 59



ஐம்செட்ஜி டாடா தேசிய இணைய கல்விக்கழகம்

ம. சா. சுவாமிநாதன் ஆராய்ச்சி நிறுவனம்

3 வது குறுக்கு தெரு, நிறுவன பகுதி, தரமணி

சென்னை - 600 113

தொலைப்பேசி: +91-44-22541698, 22542791

nva@mssrf.res.in

www.mssrf.org; www.mssrf-nva.org

PREFACE

The growth of mobile technology in India in the past ten years has been remarkable. The rapid rise in the number of subscribers because of good connectivity and the services offered by the service providers has made even a common citizen to own the mobile phone. Further, the affordability of the sets and its access even by the rural community has penetrated the rural areas substantially. This opportunity has been effectively utilized by M S Swaminathan Research Foundation (MSSRF) in collaboration with IFFCO Kisan Sanchar Limited in Tamil Nadu to disseminate agriculture and animal husbandry advisories through a special *Green Sim* card promoted by IKSL in partnership with Aitel service provider. MSSRF has been disseminating three voice messages on a daily basis to about 50,000 farmers in Tamil Nadu starting from May 2009. The contents of the voice messages disseminated are as per the season of the crops and the status livestock in different regions in the State. The periodic needs assessments conducted and feedback collected from the users helped MSSRF to plan contents for the voice messages. Voice messages will have a short title of the content mentioning problems or symptoms which makes the farmers mind to get prepared to hear the main content. The second part will be the main content or solution for 55-60 seconds in the vernacular.

MSSRF has established a Helpline service for the farmers to get instant solutions to their problems from the experts in crop cultivation and livestock so that the risks are avoided and damages are controlled. Helpline calls of the farmers are answered by the subject experts in MSSRF. There are also experts virtually empanelled in Tamil Nadu to whom the calls are put on teleconferencing so that the farmers can interact with the expert to get solutions to their problems in crop cultivation and animal husbandry.

MSSRF conducts topic / theme based Phone-in programmes three to four times in a month. The specific crop / animal husbandry farmers participate in the programme to get answers from the experts instantly.

This book contains the compilation of Questions and Answers related to Animal Husbandry documented in the Phone-in programmes conducted by MSSRF. This would be of use to the farmers and researchers to refer for their purposes.

MSSRF is thankful to IKSL for this collaborative partnership to take us closer to the farmers and serve them with real-time information and knowledge through mobile phones in Tamil Nadu and Puducherry.

MSSRF records its gratitude to Dr A R Thigarajane, Adviser, Village Resource Centre, Puducherry for providing contents, answering to the queries of the farmers and editing the questions and answers compiled. He has also supported by being subject expert in the Phone-in programmes conducted by MSSRF, Chennai.

The support services extended by Ms Girija, Mr Jayakrishnan and Ms Soundary of Puducherry Village Resource Centre in the document compilation and editing is duly appreciated.

This book is the efforts of Mr J Srinath and Ms Sumathi who have been coordinating the IKSL Project of MSSRF from the beginning by carefully planning the contents for the voice messages, attending to the helpline queries of the farmers, conducting thematic based Phone-in programme on a week to week basis and weekly quiz programme for the farmers. The Questions and Answers of the Phone-in programmes are meticulously documented for reuse by the farmers.

The designing, editing and compilation of the questions and answers are rendered by Mr Sakthivelan, Research Intern, Mr Sivakumar and Kolappadhas of Informatics Division of MSSRF whose services are duly recognized here.

S Senthilkumaran

Director - Information, Education and Communication

M S Swaminathan Research Foundation

கால்நடைகள் மற்றும் தீவன மேலாண்மை சம்பந்தமான கலந்துரையாடலில்
விவசாயிகளின் சந்தேகங்களும் விஞ்ஞானிகளின் அறிவுரைகளும்

45 நாட்கள் ஆன கன்றுக்குட்டி மிகவும் சோர்வடைந்துள்ளது. பால் குடிக்கவே
தூக்கி நிறுத்தவேண்டியுள்ளது. அதற்கு என்ன மருந்து கொடுக்கலாம்?

அந்த கன்றுக்குட்டிக்கு சத்து மிகவும் குறைவாக உள்ளதால் சோர்வாக உள்ளது.
இதற்கு, தினமும் தேவையான அளவு கேழ்வரகு கூழுடன் ஒரு கோழி
முட்டையை உடைத்து கலந்து ஒரு மாதம் கொடுக்க வேண்டும்.

பசு மாடு முதல் கன்று ஈன்று ஒரு வேளைக்கு 1 லிட்டர் 200 மில்லி பால்தான்
தருகிறது. அனைத்து வகையான தீவனமும் கொடுக்கின்றேன். மாட்டை
விறுவிடலாமா அல்லது அடுத்த கன்றிற்கு கூடுதலாக பால் கறக்குமா?

முதலில் மாட்டிற்கு குடல்புழு நீக்கம் செய்ய வேண்டும். கூடவே, கால்நடை
மருந்துக்கடையில் "கால்சிமஸ்ட்" என்ற திரவ மருந்து ஒரு லிட்டர் அல்லது ஐந்து
லிட்டர் கேன்களில் கிடைக்கிறது. அதை வாங்கி தினமும் 30 மிலி அளவு
தீவனத்துடன் கலந்து கொடுக்க வேண்டும்.

இரண்டரை மாதம் ஆன கன்றுக்குட்டி சுறுசுறுப்பாக இல்லை? அதற்கு என்ன
செய்யலாம்?

இதற்கு காரணமும் சத்து குறைவு தான். இதற்கும் தினமும் தேவையான அளவு
கேழ்வரகு கூழுடன் தினமும் 1 முட்டை உடைத்து 1 மாதம் வரை கொடுக்க
வேண்டும்.

கன்றிற்கு தீவன மேலாண்மை பற்றி சொல்லுங்கள்? (கனகராஜ், மகதீன்புதூர், முசிறி
தாலுகா, திருச்சி மாவட்டம்)

இன்றைய கன்றுகள் நாளை பசுக்கள் - கன்றுகள் வளர்ச்சி குன்றினால்
பருவமடைவது தாமதமாகி உற்பத்தி திறன் குறைந்து விடுகிறது. கன்று பிறந்தவுடன்,
தொப்புள் கொடியை சுமார் 8 செமீ. விட்டு சுத்தமான கத்தரியால் வெட்டி டிஞ்சர்
அயோடின் தடவ வேண்டும். கன்று பிறந்த 2 மணி நேரத்திற்குள் நோய் எதிர்ப்பு
சக்தி மிகுந்த சீம்பால் கொடுக்க வேண்டும். கன்றுகளுக்கு தாய்ப்பாலோடு கன்று

தீவனத்தையும் சேர்த்து கொடுத்தால் கன்றுகளின் வளர்ச்சி நன்றாக இருக்கும். கன்று தீவனம் கீழ்க்கண்டவாறு தயாரிக்கலாம்.

மக்காசோளம்	30 பங்கு
பிண்ணாக்கு	27 பங்கு
தானியங்கள்	20 பங்கு
தவிடு	10 பங்கு
உடைத்த அரிசி	10 பங்கு
தாது உப்புக்கலவை	3 பங்கு

கன்றுகள் பிறந்த 2-3 வாரங்களில் பசும்புற்களையும் தீவனக்கலவையையும் தின்னத்தொடங்கும்.

மாட்டு கிடேரிக்கு 3 தடவை ஊசி போட்டுவிட்டேன். சினைபிடிக்கவில்லை ஆனால் மாடு கொழு கொழு என்று இருக்கிறது அதற்கு என்ன செய்யலாம்?

குடல்புழு நீக்கம் செய்யவேண்டும். "பேன்டிகைன்ட் பிளஸ்" ஒரு மாத்திரை கொடுக்க வேண்டும் அல்லது "பேனாகியூர்" 1.5 கிராம் அளவுள்ள ஒரு மாத்திரை கொடுக்கலாம். கருமுட்டையை சுற்றி கொழுப்பாக இருக்கும் அதனால் மாட்டை இளைக்க வைக்க வேண்டும். பிண்ணாக்கு அதிகம் கொடுக்க கூடாது. மாட்டை நடக்க வைக்கவேண்டும். காலையில் வலும்பு அடித்தால் மாலையில் சினை ஊசி போடணும் மாலையில் வலும்பு / ஈத்து அடித்தால், அல்லது சினைக்கு கத்தினால் காலையில் சினை ஊசி போடவேண்டும்.

மாட்டிற்கு மருந்து மாத்திரை வாயில் போடுவதற்கு ஆண்கள் இல்லாத சமயத்தில் அதைத் தீவனத்துடன் கலந்து கொடுக்கலாமா?

நிறைய தீவனத்துடன் கலந்து கொடுக்க வேண்டும். ஏனெனில் ஒரு சில மாடுகள் மருந்து கலந்ததால் அனைத்தையும் சாப்பிடாது. மருந்து வீணாக்கப்படும். கொஞ்சமாக தீவனம் எடுத்தும் கலந்தும் கொடுக்கலாம்.

மாட்டிற்கு தீவனம் வைக்கும் போது அதிகமாக தண்ணீர் வைக்கலாமா? அல்லது குறைந்த அளவு தண்ணீர் தான் கொடுக்க வேண்டுமா?

தீவனம் வைத்துவிட்டு அதிகமாக தண்ணீர் வைக்கலாம்.

5 வருடம் ஆன மாடு 4 ஊசி போட்டும் சினை பிடிக்கவில்லை என்ன செய்வது?

குடல்புழு நீக்கம் செய்யலும் "பேன்டிகைன்ட் பிளஸ்" (Bandykind Plus) ஒரு மாத்திரை கொடுக்க வேண்டும் அல்லது "பேனாகியூர்" 1.5 கிராம் (Panacur-1.5 gms.- single tablet) ஒரு மாத்திரை கொடுக்கலாம். 5 நாட்கள் கழித்து ஒரு கோழி முட்டையை உடைத்து சிறிது தீவனத்துடன் கலந்து ஒரு மாதம் கொடுக்க வேண்டும். காலையில் வலும்பு / ஈத்து அடித்தால், அல்லது சினைக்கு கத்தினால் மாலையில் சினை ஊசி போடலும் மாலையில் வலும்பு அடித்தால் காலையில் சினை ஊசி போடவேண்டும். நல்ல அடர் தீவனத்துடன் 10 முதல் 15 கிலோ பசுந்தீவனம் கொடுக்கவேண்டும்.

மாடு சினை பிடித்து 1 மாதம் ஆகிறது. அதற்கு என்ன தீவனம் கொடுக்கலாம் புண்ணாக்கு கொடுக்கலாமா?

புண்ணாக்கு கொடுக்கலாம். கலப்பு தீவனம், பசும்புல் போன்ற தீவனங்கள் கொடுக்கலாம். பால் கறந்துக் கொண்டிருந்தால் 8 வது மாதம் முதல் பால் கறப்பதை நிறுத்திவிடவேண்டும்.

மாட்டிற்கு வயிறு உப்பசம் வந்தால் என்ன செய்வது?

"டிம்பால்" (Tympol) என்ற மருந்து 100 கிராம் பாக்கெட்டை வாங்கி அதில் 50 கிராமை எடுத்து வெல்லத்தில் கலந்து இரண்டு வேளை கொடுக்கலாம்.

மாட்டிற்கு கால் கோமாரி வந்தால் என்ன வைத்தியம் செய்யலாம்?

புண் வந்த இடத்தை நன்கு சுத்தம் செய்து பின் கொழுந்து வேப்பிலையுடன் மஞ்சள் உப்பு சேர்த்து அரைத்து புண் உள்ள இடத்தில் தடவ வேண்டும். அல்லது "ஹைமேக்ஸ்" (Himax) என்ற களிம்பினை மருந்துகடையில் வாங்கி புண்ணின் மேல் தடவ வேண்டும்.

மாடு பல தடவை சினை ஊசி போட்டும், காளைக்கு விட்டும் சினை தங்கவில்லை என்ன செய்வது?

சினைப்பிடிக்காதற்கு என்ன காரணம்? (கனகராஜ், மகதீன்புதூர், முசிறி தாலுகா, திருச்சி மாவட்டம்.)

மாடு பல தடவை சினை ஊசி போட்டும் காளைக்கு விட்டும் சினை தங்கவில்லை என்ன செய்வது? (சீனுவாசன், அரக்கோணம், வேலூர் மாவட்டம்)

கறவை மாடுகளைப் பராமரிக்கும் முறைகளில் செய்யப்படும் சிறு தவறுகளால் மலட்டுத்தன்மை உண்டாகி பால் உற்பத்தி குறைகிறது. கருத்தரிக்காமல் இருப்பதற்கு முக்கிய காரணங்கள் - சினைப் பருவத்தைக் கண்டறிந்து சரியான நேரத்தில் சினை ஊசி போடாதிருந்தால், சந்தேகத்திற்கு இடமான விந்தின் தரம்; தீவனப் பற்றாக்குறை மற்றும் இனவிருத்தி உறுப்புகளில் நோய். பொதுவாக பசுக்களும் எருமை மாடுகளும் வருடத்திற்கு ஒரு கன்று ஈன வேண்டும். இவ்வாறு கன்று பெறுவதற்கு மாடுகள் கன்ற ஈன்ற முதல் மாதக் கடைசியிலேயே மீண்டும் பருவத்திற்கு வரும். இந்த பருவத்தை தவறவிட்டால் மீண்டும் 2ம் மாத கடைசியில் அதாவது சுமார் 60வது நாள் பருவத்திற்கு வரும் பொழுது அவைகளை சினைக்கு விடவேண்டும். இதுவும் தவறினால் 3ம் மாதம் மீண்டும் சினைக்கு கத்தும் போது கண்டிப்பாக சினைக்கு விடவேண்டும். சினையாகி 9 மாதம் கழித்து அடுத்த கன்று ஈன்றுவிடும்.

கறவை மாடுகள் மீண்டும் கன்று ஈனும்பொழுது தேவையான சக்திகளைப் பெற்றுக்கொள்ள கறவை மாடுகளை பால் வற்றிய நிலையில் 60 நாட்கள் இருக்கச் செய்ய வேண்டும். இவ்வாறு செய்யும்போது மாடுகளில் மலட்டுத்தன்மை ஏற்பட வாய்ப்பில்லை. சுகாதாரமற்ற சூழ்நிலையில் கன்று ஈனும்பொழுது சரியாக கவனிக்காமல் இருந்தால் கர்ப்பப்பை பாதிக்கப்பட்டு மலட்டுத்தன்மை ஏற்பட வாய்ப்பு உண்டு. எனவே கன்று போடுவதில் ஏதாவது கோளாறு ஏற்பட்டால் கால்நடை மருத்துவரின் உதவி பெற வேண்டும். பசுக்களிலும் எருமைகளிலும் கோடைகாலங்களில் மலட்டுத்தன்மை ஏற்பட வாய்ப்பு உண்டு. எனவே கறவை மாடுகளை அதிக வெயில் நேரங்களில் மேய்ச்சலுக்கு அனுப்பக் கூடாது. பகல் நேரங்களில் நல்ல குளிர்ச்சியான இடங்களில் கட்டி வைக்கலாம். தினமும் 2-3 முறை மாடுகளை குளிப்பாட்டிவிட வேண்டும். வெப்ப காலங்களில் பசுமையான புல் உணவு மிகவும் விரும்பத்தக்கது. அடர் தீவனம் வெயில் தணிந்த நேரங்களில் கொடுக்க வேண்டும். குடிப்பதற்கு நிறைய குளிர்ந்த நீர் கொடுக்க வேண்டும். சரியான காலகட்டத்தில் பசுக்களை இனச்சேர்க்கைக்கு விடுவது மிகவும் முக்கியம். பருவமற்ற நேரங்களிலும் பருவம் தவறியும் இனச்சேர்க்கை செய்வது

மலட்டுத்தன்மைக்கு ஒரு முக்கிய காரணமாகும். மாடுகள் சினைப்பருவத்திற்கு வந்த 12 முதல் 20 மணி நேரத்திற்குள் செயற்கை முறை கருவூட்டல் செய்ய வேண்டும்.

மாடுகளுக்கு இடம் தீவனம் சரிவிகித கலப்புத் தீவனமாக இருத்தல் அவசியம். கிடாரிகளுக்கு குறைந்தது ஒரு கிலோவும், பால் கறக்கும் மாடுகளுக்கு பாலின் அளவிற்கு தகுந்தவாறும் அடர்தீவனம் கொடுக்க வேண்டும். கறவை மாடுகளின் அன்றாட உடல் பராமரிப்பிற்கு 1.5 கிலோ அடர் தீவனம் தேவைப்படுகிறது. ஒவ்வொரு லிட்டர் பால் உற்பத்திக்கும் 300-350 கிராம் கூடுதல் அடர்தீவனம் கொடுக்க வேண்டும். கறவை மாடுகளின் சரியான பால் உற்பத்தியை அறிவதற்கு கலப்புத் தீவனத்தைத் தேவையான அளவிற்கு மேல் 1-2 கிலோ வரை அதிகரித்து பால் உற்பத்தி கூடுகிறது என்று பார்க்க வேண்டும். பசுந்தீவனத்தில் உள்ள வைட்டமின் ஏ சத்து சினை பிடிப்பதற்கு அவசியமாகிறது. எனவே கறவை மாட்டிற்கு நாள் ஒன்றுக்கு 15-25 கிலோ பசுந்தீவனம் கொடுக்க வேண்டும். தீவன மக்காச்சோளம், கொழுக்கட்டைப் புல், கம்பு, நேப்பியர் போன்ற புல் வகைகளும், கிளைரிசிட்யா, அகத்தி, சூபாபுல், ஸ்டைலோ, குதிரைமசால் ஆகியவற்றை கொடுக்க வேண்டும்.

4 பல் கிடேரி கன்று சினை நிற்கவில்லை? ஆனால் பருவத்திற்கு சரியாக வருகிறது?

கிடேரிக்கு தவறாமல் ஒரு முறையாவது முதலில் குடற்புழு நீக்கம் செய்யவும். செய்தபின் காலையில் பருவத்திற்கு வந்தால் மாலையில் சினை ஊசியும் அல்லது மாலையில் பருவத்திற்கு வந்தால் காலையில் சினை ஊசி போடவும். சரிவிகித தீவனத்துடன் 10 -15 கிலோ பசும்புல் தீவனம் கொடுப்பது நல்லது.

மாடு இளைப்பாக இருக்கிறது, மாடு சினை பிடிக்க என்ன செய்வது? - (சதாசிவம், சேலம் மாவட்டம் & கனகராஜ், மகதீன்புதூர், முசிறி தாலுகா, திருச்சி மாவட்டம்.)

கறவை மாடுகளைப் பராமரிக்கும் முறைகளில் செய்யப்படும் சிறு தவறுகளால் மலட்டுத்தன்மை உண்டாகி பால் உற்பத்தி குறைகிறது. கருத்தரிக்காமல் இருப்பதற்கு முக்கிய காரணங்கள் சினைப் பருவத்தைக் கண்டறிந்து சரியான நேரத்தில் சினை ஊசி போடாதிருத்தல், சந்தேகத்திற்கு இடமான விந்தின் தரம்; தீவனப் பற்றாக்குறை மற்றும் இனவிருத்தி உறுப்புகளில் நோய், பொதுவாக பசுக்களும் எருமை மாடுகளும் வருடத்திற்கு ஒரு கன்று ஈன வேண்டும். இவ்வாறு கன்று பெறுவதற்கு மாடுகள் கன்ற ஈன்ற முதல் மாதக் கடைசியிலேயே மீண்டும் பருவத்திற்கு வரும். இந்த பருவத்தை தவறவிட்டால் மீண்டும் 2ம் மாத கடைசியில்

அதாவது சுமார் 60வது நாள் பருவத்திற்கு வரும்பொழுது அவைகளை சினைக்கு விடவேண்டும். இதுவும் தவறினால் 3ம் மாதம் மீண்டும் சினைக்கு கத்தும்போது கண்டிப்பாக சினைக்கு விடவேண்டும். சினையாகி 9 மாதம் கழித்து அடுத்த கன்று ஈன்றுவிடும். கறவை மாடுகள் மீண்டும் கன்று ஈனும்பொழுது தேவையான சக்திகளைப் பெற்றுக்கொள்ள கறவை மாடுகளை பால் வற்றிய நிலையில் 60 நாட்கள் இருக்கச் செய்ய வேண்டும். இவ்வாறு செய்யும்போது மாடுகளில் மலட்டுத்தன்மை ஏற்பட வாய்ப்பில்லை.

மாட்டு பால் உற்பத்திக்கு என்ன செய்யலாம்? (ஊசி போடலாமா? பாதிப்பு வருமா?) - (தனசேகர், வானலூர், சேலம் மாவட்டம்.)

மாடுகளுக்கு இடும் தீவனம் சரிவிகித கலப்புத் தீவனமாக இருத்தல் அவசியம். கிடாரிகளுக்கு குறைந்தது ஒரு கிலோவும், பால் கறக்கும் மாடுகளுக்கு பாலின் அளவிற்கு தகுந்தவாறும் அடர்தீவனம் கொடுக்க வேண்டும். கறவை மாடுகளின் அன்றாட உடல் பராமரிப்பிற்கு 1.5 கிலோ அடர் தீவனம் தேவைப்படுகிறது. ஒவ்வொரு லிட்டர் பால் உற்பத்திக்கும் 300-350 கிராம் கூடுதல் அடர்தீவனம் கொடுக்க வேண்டும். கறவை மாடுகளின் சரியான பால் உற்பத்தியை அறிவதற்கு கலப்புத் தீவனத்தைத் தேவையான அளவிற்கு மேல் 1-2 கிலோ வரை அதிகரித்து பால் உற்பத்தி கூடுகிறதா என்று பார்க்க வேண்டும். பசுந்தீவனத்தில் உள்ள வைட்டமின் ஏ சத்து சினைபிடிப்பதற்கு அவசியமாகிறது. எனவே கறவை மாட்டிற்கு நாள் ஒன்றுக்கு 15-25 கிலோ பசுந்தீவனம் கொடுக்க வேண்டும். தீவன மக்காச்சோளம், கொழுக்கட்டைப் புல், கம்பு நேப்பியர் போன்ற புல் வகைகளும் கிளாரிசிட்யா, அகத்தி, சூபாபுல், ஸ்டைலோ, குதிரைமசால் ஆகியவற்றை கொடுக்க வேண்டும்.

கன்றின் கொம்பு வளர்ச்சி தடுக்க என்ன செய்ய வேண்டும்? - (தனசேகர், வானலூர், சேலம் மாவட்டம்.)

கொம்பு நீக்கம் செய்வதால் கன்றுகள் ஒன்றை ஒன்று முட்டிக் காயப்படுத்திக் கொள்வதைத் தடுக்க இயலும். கொம்பு உடைதல், கொம்புகளினால் ஏற்படும் புற்றுநோய் போன்ற நோய்களைத் தடுக்க இயலும், கிடாக்குட்டிகள் பிறந்து 2-5 நாட்களுக்குள்ளும், பெட்டைக்குட்டிகளுக்கு 12 நாட்களுக்குள்ளும் கொம்பு நீக்கம் செய்தல் வேண்டும். நீக்கம் செய்யப்பட வேண்டிய பகுதியைச் சுற்றியுள்ள முடிகளை நீக்கிவிட்டு பெட்ரோலியம் ஜெல்லியைத் தடவவேண்டும். காஸ்டிக் சோடா அல்லது

பொட்டாஷ் கொண்டு கொம்பு வளரும் பகுதி வரை நன்கு தேய்க்க வேண்டும். எக்காரணம் கொண்டும் காஸ்டிக் சோடா அல்லது பொட்டாஸ் கண்களில் படக்கூடாது. மின்சார கொம்பு நீக்கியைப் பயன்படுத்துதல் சிறந்தது. குட்டியின் வாயை அடைக்கும் போது, அது மூச்சு விட ஏற்றவாறு அடைக்க வேண்டும் அல்லது மூச்சுத்திணறல் ஏற்படலாம். வயது முதிர்ந்த கன்றுகளில் செய்யும்போது வளர்ந்து விட்ட கொம்புகளை இரம்பம் (surgical saw) கொண்டு அறுத்து விட வேண்டும். இவ்வாறு செய்யும் போதே ஈக்கள் போன்றவற்றால் பாதிப்பு ஏற்படாமலிருக்க முன்னெச்சரிக்கை நடவடிக்கைகள் எடுக்க வேண்டும்.

மாட்டிற்கு எந்த மாதத்தில் ஊசி போடவேண்டும்? - (தனசேகர், வானலூர், சேலம் மாவட்டம்)

எந்தமாதத்திலும் போடலாம். மாடுகள் சினைப்பருவத்திற்கு வந்த 12 முதல் 20 மணி நேரத்திற்குள் செயற்கை முறை கருவூட்டல் செய்ய வேண்டும்.

உங்கள் ஊரின் அருகில் உள்ள கால்நடை மருத்துவமனையை அணுகி கேட்கவும். அல்லது அரசு விவசாயப் பண்ணையை அணுகவும்

பால் கறக்கும் இயந்திரம் எங்கு கிடைக்கும்? - (கேள்வி கேட்டவர் : ரகு, கொத்தனூர், அய்யன்பாளையம் தபால், பவானி தாலுகா, ஈரோடு.)

பால் கறக்கும் இயந்திரம்

நவீன பால் கறக்கும் இயந்திரத்தின் மூலம் விரைவாகவும் திறமையாகவும் கறக்கலாம். முறையாகப் பொருத்த சரியாக பயன்படுத்தினால் மடியில் காயம் ஏதுமின்றி குறைந்த நேரத்தில் அதிக பால் கறக்கலாம். பால் கறக்கும் இயந்திரம் இரண்டு முக்கிய செயல்களைச் செய்கிறது.

இது பகுதி வெற்றிடத்தைப் பயன்படுத்தி சிறிய கோடு போன்ற கால்வாய்வழியே, காம்பிலிருந்து பாலை சுரக்கச் செய்து, சேகரிக்கும் பாத்திரத்தில் சேர்த்துவிடுகிறது.

மேலும் இது காம்புகளை மசாஜ் செய்வதால் பால் மற்றும் இரத்தம் ஓரிடத்தில் குவியாமல் சீராகப் பரவியிருக்கச் செய்கிறது.

பயன்கள்

இதன் பயன்பாடு எளிது எளிதாக எங்கு வேண்டுமானாலும் எடுத்துச் செல்லலாம். விலை குறைவு, நேர விரயம் குறைக்கப்படுகிறது. ஏனெனில் இவ்வியந்திரம்

நிமிடத்திற்கு 1.5 லிருந்து 2 லிட்டர் வரை கரக்கிறது. மேலும் இது சுகாதாரமான முறையாகும். அதிக அளவில் மின்சாரத்தைப் பயன்படுத்துவதில்லை. கையாள்வது எளிது. மடியில் உள்ள பால் முழுவதையும் கறக்கக்கூடியது. அதோடு இவ்வியத்திரத்தில் கறக்கும்போது கன்று ஊட்டுவதைப் போலவே இருப்பதோடு வலியும் ஏற்படுத்துவதில்லை. பால் வீணாகாமல் தடுக்கப்படுகிறது.

பால் கறக்கும் இயந்திரம் என்பது

- கன்று ஊட்டுவதைப் போன்ற செய்முறை
- மாடுகளுக்கான காம்பில் கருவியின் அளவீடு 352மி.மீ மெர்குரி
- எருமைகளுக்கு 400 மி.மீ மெர்குரி

எருமையில் பால் கறக்கும் இயந்திரம்

- மாட்டுடன் ஒப்பும் போது எருமையில் காம்புகள் சற்று வித்தியாசமானவை. எனவே எருமையில் பால் சுறக்க கொத்தாக உள்ள அதிக விசையுடன் கூடிய இயந்திரம் தேவை. இதன் எடை அதிகம். இந்தியாவில் இதன் தொகுப்பு எடையைக் குறைக்க ஆய்வுகள் மேற்கொள்ளப்பட்டு வருகின்றன.
- அதன் தொகுப்பு எடை மட்டுமல்லாமல் ஒவ்வொரு காம்பிலும் செயல்படும். எடை மற்றும் அழுத்த அளவு ஒரே அளவாக இருக்க வேண்டும். அப்போது தான் கறக்கும் பாலின் அளவு சீராக இருக்கும். எனவே காம்புகளில் பொருத்தும் போது எல்லாவற்றிலும் எடை மற்றும் பிடிப்பு சரியாக உள்ளதா என்று பார்த்துக் கொள்ள வேண்டும்.
- பால் இயந்திரத்தின் கடிக்கும் திறன், அதன் வெற்றிட அளவு மற்றும் துடிப்பு அளவைப் பொறுத்தது. எகிப்தியன் எருமைகளில் நடத்திய ஆய்வின்படி 51 கிலோ பாஸ்கல் வெற்றிடமும், ஒரு நிமிடத்திற்கு 55 சுற்று துடிப்புகள் என்ற அளவு 56 கி பாஸ்கல், ஒரு நிமிடத்திற்கு 65 சுற்று துடிப்புகள் என்ற அளவை விட குறைவாகவே பால் தருகிறது என்று கண்டுபிடிக்கப்பட்டுள்ளது. மேற்கண்ட ஆய்வுகள் 50:50 துடிப்பு வைத்து மேற்கொள்ளப்பட்டன.
- இத்தாலி நாட்டில் எருமை மற்றும் மாடு இரண்டிற்கும் ஒரே இயந்திரத்தைப் பால் கறக்கப் பயன்படுத்துகின்றனர். இது ஒரு வெற்றிடம், 40 செ.மீ மெர்குரி கொண்ட எளிய மாட்டில் பால் பிய்ச்சம் இயந்திரம் ஆகும்.
- இந்தியாவில் ஆல்ஃபா லாவல் அக்ரி டியூவாக் மூலம் சில ஆய்வுகள் மேற்கொள்ளப்படுகின்றன. வெற்றிட அளவு 55கி பாஸ்கல், 70 சுற்றுக்கள்

நிமிடத்திற்கு என்ற அளவில் துடிப்பு 65:35 விகிதமும் நல்ல பால் உற்பத்தி கிடைப்பதாகக் கூறப்பட்டுள்ளன. இதில் கறக்கும் பாலின் அளவு நிமிடத்திற்கு 0.2 கி.கி. ஆகும்.

- மேலும் இயந்திரத்தைப் பயன்படுத்தும் போது அது எருமைக்கும் பயன்படுத்துவருக்கும் எளிதாக இருக்க வேண்டும். எனவே எருமையை நன்கு பழக்கப்படுத்த வேண்டும். எருமை பயந்தாலோ, சரியாகப் பொருத்தாமல் விட்டாலோ, வலி ஏற்பட்டாலோ எருமையானது பாலை விடாமல் அடக்கி வைத்துக் கொள்வதால், உற்பத்திக் குறைய வாய்ப்புள்ளது.
- பால் கறக்கும் இயந்திரத்தின் பயன்பாடு
- இந்த இயந்திரமானது அதிக அளவு கால்கடைகள் வளர்க்கப்படும் பண்ணைகளில், பால் கறத்தலை எளிதாக வடிவமைக்கப்பட்டது. இது அதிக அளவில் பயன்படுத்தப்படாவிடிலும் சரியான கீழ்க்காணும் வழிமுறைகளைக் கையாண்டால் இதிலிருந்து முழுமையான பயனை அடையலாம்.
- பால் கறப்பவர்க்கு அந்த இயந்திரம் பற்றி அறிந்து கொள்ள அதைப்பற்றி அறிந்த (அ) அதைத் தயாரிக்கும் நிறுவனத்திடமிருந்து பயிற்சி அளித்தல் அவசியம். பயிற்சி அளிப்பவர் பால் உருவாகும் முறை, இயந்திரத்தைக் கையாளுதல், அதன் அமைப்பு, பராமரிப்பு, பால் கறத்தல் ஆகிய அனைத்தையும் நன்கு தெரிந்தவராக இருத்தல் வேண்டும்.
- இயந்திரம் மூலம் கறப்பதற்கு ஏற்றவாறு பண்ணையின் பால் கறக்கும் கொட்டில் அமைப்பை மாற்றி அமைக்க வேண்டும்.
- எருமையின் காம்பு, மடிகள் எந்த பாதிப்போ, காயமோ இன்றி இருக்க வேண்டும்.
- சில வயது முதிர்ந்த எருமைகள் கையினால் கறப்பதில் பழக்கப்படுத்தப்பட்டவை. புதிய முறையை ஏற்றுக்கொள்ளாது. மேலும் சில இளம் எருமைகளைப் பால் கறக்கப்பழக்கப்படுத்தவே சில நாட்கள் ஆகும். இந்த எருமைகளில் கையினால் கறப்பதே சிறந்தது.
- மிகச்சிறிய அல்லது பெரிய காம்புடைய எருமைகளிலும் கையினால் மட்டுமே கறக்கவேண்டும். சினை மாடுகள் வெப்பமான இயந்திரம் கொண்டு கறப்பதை விரும்புவதில்லை.

- இயந்திரம் பயன்படுத்துவதன் மூலம் வரும் சிறு இரைச்சல் ஒரு சில கால்நடைகளுக்குப் பிடிக்காமல் போகலாம். இது போன்ற எருமைகளில் முதலில் கையினால் பீய்ச்சவேண்டும். ஆனாலும் இயந்திரத்தை அருகில் வைத்துக்கொள்ளவேண்டும். சில நாட்களில் எருமைகள் அந்த சப்தத்திற்குப் பழகி விடும். பின்னர் இயந்திரத்தைப் பயன்படுத்தலாம்.
- எருமையை கட்டி வைத்த பின்னரே இயந்திரத்தைக் காம்பில் மாட்டவேண்டும். இல்லையெனில் அது கட்டுப்படாமல் அங்குமிங்கும் ஓடித்தாவி விடக்கூடும்.
- முதலில் பீய்ச்சும் போது அந்த இயந்திரத்தை ஒவ்வொரு எருமையாக எடுத்துச் சென்று அது முகர்ந்து பார்த்த பின்னரே பால் பீய்ச்ச அனுமதிக்கவேண்டும். அப்போது தான் எருமைகள் இயந்திரங்களைப் பயமின்றி ஏற்றுக்கொள்ளும்.
- மேற்கூறிய முறைகளைக் கையாண்ட பின்னரும் இயந்திரத்தை ஏற்றுக்கொள்ளாத எருமைகளை கையினால் கறக்கும் முறைக்கே பழக்கிவிடவேண்டும். இல்லையெனில் இந்த ஒரு சில எருமைகள் மொத்த மந்தையிலும் குழப்பத்தை ஏற்படுத்தி விடும்.
- மேலும் பால் கறப்பவர் இயந்திரத்தைப் பொருத்திவிட்டு அங்கேயே நின்று எருமை ஏற்றுக்கொள்கிறதோ, பயப்படுகிறதோ என்பதைக் கவனிக்கவேண்டும். சில நாட்களுக்கு இயந்திரத்தைப் பழக்கப்படுத்தும் வரை எருமையின் அருகிலேயே நின்று மென்மையாகத் தடவுதலும், மெதுவாகப் பேசுதலும் வேண்டும். கால்நடைகள் இயந்திர கறத்தலுக்குப் பழகுவதற்கு சிறிது காலம் பிடிக்கும்.
- உங்கள் ஊரின் அருகில் உள்ள கால்நடை மருத்துவமனையை அணுகி கேட்கவும். அல்லது அருகில் உள்ள அரசு பால் பண்ணையை அணுகவும்.

ஆதாரம்: www.milkproduction.com

தாது உப்பு கலவையினால் நன்மை? – (ரகு, கொத்தனூர், அய்யன்பாளையம் தபால், பவானி தாலுகா, ஈரோடு)

தாது உப்புக்கள் மாடுகளின் உடல் வளர்ச்சிக்கும் பால் உற்பத்திக்கும், இனவிருத்திக்கும் முக்கியத்தேவை. அவை தீவனக் கடைகளில் செங்கல் போல் கட்டிகளாகவோ அல்லது தூளாகவோ கிடைக்கிறது. தூளாக இருந்தால் தினமும் 20 கிராம் அளவு தீவனத்தோடு கலந்து தரவேண்டும். கட்டியாக இருந்தால் தொழுவத்தில் தொங்கவிடவேண்டும், அது தேவைக்கேற்ப தானாகவே சுவைத்துக் கொள்ளும். விட்டமின்கள் எனப்படும் உயிர்ச்சத்துக்களின் தேவை என்ன? வைட்டமின் குறைவினால் கண்பார்வைக் குறைவு, மாலைக் கண்நோய், நலிந்தகன்று பிறத்தல் போன்றவை ஏற்படலாம். பசுந்தீவனம் போதுமான அளவு கொடுத்தாலே அதிலிருந்து மாடானது வைட்டமின்களை தானே தயாரித்துக் கொள்கிறது. தனியாகத் தீவனத்தில் கலக்கவேண்டிய அவசியமே இல்லை. தண்ணீர் மாட்டிற்கு ஒரு லிட்டர் பால் சுரக்க 4 முதல் 5 லிட்டர் குளிர்ந்த தண்ணீர்தேவை. மாட்டின் உடல் வெப்பத்தை சீராக வைப்பதில் தண்ணீர் முக்கிய பங்கு வகிக்கிறது. பொதுவாக ஒரு மாட்டிற்கு ஒரு நாளைக்கு 120 முதல் 150 லிட்டர் தண்ணீர் அளிக்கப்படவேண்டும். இந்த அளவானது தீவனம், வயது, பால், சுரப்பு, வெயில், மழை போன்றவற்றைப் பொறுத்து வேறுபடும். பால் கறப்பது என்பது ஒரு கலை, பால் கறப்பதற்கு மற்றவரின் கையை நம்பியிராமல் வீட்டிலுள்ள ஒவ்வொருவரும் தெரிந்து கொண்டால் நல்லதுதானே.

எருமை கன்று, எருமை, ஆட்டிற்கு பேன் உள்ளது எப்படி நீக்குவது? (நேடுபாளையம், சாதுமுகை கிராம், சத்தியமங்கலம்)

பெரும்பாலான பேன்கள் புற ஒட்டுண்ணிகள், இவை தனது வாழ்நாள் முழுவதும் ஏதேனும் உயிரினத்தின் மீத ஒட்டிக்கொண்டு உயிர் வாழ்கின்றன. விலங்கினத்தைச் சார்ந்துள்ளது. கால்நடையின் பல்வேறு இனங்களில் ஒரே வகைப்பேன்கள் காணப்படும். ஆனால் இதே பேன்கள் பன்றி, குதிரைகளில் காணப்படுதில்லை. ஒவ்வொரு பேனும் அந்தந்த கால்நடையைச் சார்ந்துள்ளது.

5 வகை இரத்தம் உறிஞ்சும் பேன்கள் (படம் 8) மற்றும் ஒரு வகை கடிக்கும் பேன்கள் (படம் 9) கால்நடைகளில் காணப்படுகின்றன. இரத்தம் உறிஞ்சும் நீண்ட மூக்குக்கொண்ட கால்நடைப் பேன், குறுகிய மூக்கு கொண்ட கால்நடைப் பேன், கால்நடை வால் பேன் போன்றவையும், கடிக்கும் பேனும் கால்நடைகளுக்கு அரிப்பு வலியை ஏற்படுத்துகின்றன. பேன்கள் குளிர்காலங்களில் அதிகமாகப்பெருகும். எனவே

எண்ணிக்கையைக் குறைக்க தக்க சமயத்தில் நடவடிக்கை எடுக்க வேண்டும். மேலும் பேன்கள் அதன் ஒட்டுண்ணியின் வெப்பநிலையைப் பொறுத்தும் வேறுபடும்.



பெரிய மூக்குடைய கால்நடைப்பேன்:



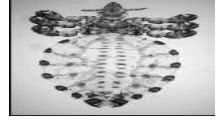
கடிக்கும் பேன்கள்

பேன்கள் ஒரு கால்நடையிலிருந்து மற்றொன்றிற்கு எளிதில் பரவுகின்றன. ஒரு மந்தையிலிருந்த மற்றொரு மந்தைக்கு கால்நடைகளை மாறும்போதோ அல்லது சில வகைப்பேன்கள் பறவை ஈக்களில் தொற்றிக்கொண்டோ சென்று பரவுகிறது. பேன்கள் கடிக்கும்போது கால்நடைகளுக்கு எரிச்சலை ஏற்படுத்துகிறது. கடிக்கும் பேன்கள் முடியுள்ள பகுதியில் ஒட்டிக்கொண்டு இரத்தத்தை உறிஞ்சுகின்றன. இவ்விடங்களில் அரிப்பு ஏற்படுவதால் மாடுகள் எங்கேனும் சென்று உராயும். இதனால் அப்பகுதியில் காயங்கள் ஏற்படுவதோடு அப்பகுதியில் முடி உதிர்ந்து விடும். உடல் எடைகுறையக்கூடும் (சரியான ஊட்டச்சத்தின்றி) பேன்கள் எண்ணிக்கையில் பெரும்போது அதிக இழப்பை ஏற்படுத்துவதால் இரத்தசோகை நோய் ஏற்பட்டு அது கருச்சிதைவிற்குக் காரணம் ஆகலாம்.

கால்நடைகள் அடிக்கடி எங்கேனும் உராய்ந்து கொண்டு இருந்தால் பேன் தொல்லையைக் கட்டுப்படத்த நடவடிக்கை எடுக்க வேண்டும். பூச்சிக்கொல்லியைப் பயன்படுத்தினாலும் சரியான பலன் தருவதில்லை. ஏனெனில் பூச்சிக்கொல்லி பயன்படுத்திய பின்பு 8-12 நாட்கள் கழித்தே முட்டையிலிருந்து குஞ்சுகள் பொரிக்கும். எனவே முதல் பூச்சிக்கொல்லி அளித்து பின் 2 வாரங்களுக்குப் பின் மீண்டும் பூச்சிக்கொல்லியைப் பயன்படுத்த வேண்டும். புதிதாக மந்தையில் சேர்க்கப்படும். மாடுகளில் பேன் தொந்தரவு உள்ளதா என்பதைப் பரிசோதித்துக் கொள்ள வேண்டும்.

வால்பேன்

கால்நடை வால் பேன்கின் முட்டைகள் 40 நாட்கள் வரை உயிர்வாழும் திறன் பெற்றவை. கோடைக்காலங்களில் இந்த பேன்கள் அதிக அளவில் பாதிப்பை ஏற்படுத்தும். எனவே முதல் தடவை பூச்சிக்கொல்லி பயன்படுத்திய பின் 3 வாரங்கள் கழித்து மீண்டும் ஒருமுறை பயன்படுத்த வேண்டும்.



மாட்டிற்கு மடிநோய் வந்துள்ளது? அதற்கு என்ன செய்யலாம்?

(ரத்தினம், மேலூர்)

மடிநோய் வருவதற்கு முக்கிய காரணம் அது கட்டுத்துறை சுத்தமாக இல்லாததுதான். சுத்தமின்மை கிருமிகளுக்கு ஒரு சாதகமான சூழ்நிலையை உருவாக்குகின்றது. கட்டுத்துறை எப்பொழுதும் ஈரமில்லாமல் இருக்க வேண்டும். சாணம், மூத்திரம் அடிக்கடி அகற்றப்பட வேண்டும். மடி நோய் வந்துள்ள மடியில் வீக்கம் இருந்தால் கொழுந்து வேப்பிலை, மஞ்சள், கல் உப்பு இம்முன்றையும் மைய அரைத்து வீங்கி உள்ள மடியின் பக்கம் தடவவும். பால் கறப்பவர் பால் கறப்பதற்கு முன் தன்னுடைய கையை நன்றாக சோப்பினால் கழுவி சுத்தமாக துடைத்து பின் பால் கறப்பத நல்லது. பால் கறப்பற்கு முன் கால்பினை நன்றாக கழுவி அதை ஈரமில்லாமல் துடைத்து பின் கட்டை விரலை நிமிர்த்தி, எண்ணெய்யோ அல்லது வெண்ணையோ தடவி கறப்பது மிகவும் நல்லது. கட்டை விரலை மடித்து கறப்பதை தவிர்க்க வேண்டும். ஏனெனில் அவ்வாறு மடித்து கறக்கும் போது பால் வரும் துவாரம் சேதப்படும். இது கிருமிகளுக்கு ஒரு சாதகமான சூழ்நிலையாகும். பால் கறந்து முடிந்தபின் மீண்டும் கால்புகளையும் மடியையும், நீரால் சுத்தம் செய்து துடைக்கவும். பால் கறந்த உடன் மாடு படுப்பதை தவிர்க்க வேண்டும். ஏனெனில் பால் கறந்து முடிந்த உடன் பால் வரும் துவாரம் திறந்து இருக்கும். அப்பொழுது மாடு படுத்தால் தரையில் உள்ள அழுக்குகள் மூலமாக கிருமிகள் உள்ளே சென்று மடிநோயை உண்டாக்கும்.

மாடு சினைக்கு வரவில்லை என்ன செய்வது? (செந்தில்குமார், கொளநாமபுரம், கடலூர் மாவட்டம்)

கறவை மாடுகளில் மலட்டுத்தன்மை :

கறவை மாடுகளைப் பராமரிக்கும் முறைகளில் செய்யப்படும் சிறு தவறுகளால் மலட்டுத்தன்மை உண்டாகி பால் உற்பத்தி குறைகிறது. கருத்தரிக்காமல் இருப்பதற்கு முக்கிய காரணங்கள் - சினைப் பருவத்தைக் கண்டறிந்து சரியான நேரத்தில் சினை ஊசி போடாதிருந்தல், சந்தேகத்திற்கு இடமான விந்தின் தரம், தீவனப்பற்றாக்குறை மற்றும் இனவிருத்தி உறுப்புகளில் நோய். பொதுவாக பசுக்களும் எருமை மாடுகளும் வருடத்திற்கு ஒரு கன்று ஈன வேண்டும். இவ்வாறு கன்று பெறுவதற்கு மாடுகள் கன்று ஈன்ற முதல் மாதக் கடைசியிலேயே மீண்டும் பருவத்திற்கு வரும். இந்த பருவத்தை தவறவிட்டால் மீண்டும் 2ம் மாத கடைசியில் அதாவது சுமார் 60வது நாள் பருவத்திற்கு வரும்பொழுது அவைகளை சினைக்கு விடவேண்டும். இதுவும் தவறினால் 3ம் மாதம் மீண்டும் சினைக்கு கத்தும் போது கண்டிப்பாக சினைக்கு விடவேண்டும். சினையாகி 9 மாதம் கழித்து அடுத்த கன்று ஈன்றுவிடும்.

கறவை மாடுகள் மீண்டும் கன்று ஈனும் பொழுது தேவையான சக்திகளைப் பெற்றுக்கொள்ள கறவை மாடுகளில் மலட்டுத்தன்மை ஏற்பட வாய்ப்பில்லை. சுகாதாரமற்ற சூழ்நிலையில் கன்று ஈனும்பொழுது சரியாக கவனிக்காமல் இருந்தால் கர்ப்பப்பை பாதிக்கப்பட்டு மலட்டுத்தன்மை ஏற்பட வாய்ப்பு உண்டு. எனவே கன்று போடுவதில் ஏதாவது கோளாறு ஏற்பட்டால் கால்நடை மருத்துவரின் உதவி பெற வேண்டும். பசுக்களிலும், எருமைகளிலும் கோடை காலங்களில் மலட்டுத்தன்மை ஏற்பட வாய்ப்பு உண்டு. எனவே கறவை மாடுகளை அதிக வெயில் நேரங்களில் மேய்ச்சலுக்கு அனுப்பக்கூடாது. பகல் நேரங்களில் நல்ல குளிர்ச்சியான இடங்களில் கட்டி வைக்கலாம். தினமும் 2-3 முறை மாடுகளை குளிப்பாட்டி விட வேண்டும். வெப்ப காலங்களில் பசுமையான புல் உணவு மிகவும் விரும்பத்தக்கது. அடர் தீவனம் வெயில் தணிந்த நேரங்களில் கொடுக்க வேண்டும். குடிப்பதற்கு நிறைய குளிர்ந்த நீர் கொடுக்க வேண்டும். சரியான கால கட்டத்தில் பசுக்களை இனச்சேர்க்கை விடுவது மிகவும் முக்கியம். பருவமற்ற நேரங்களிலும் பருவம் தவறியும் இனச்சேர்க்கை செய்வது மலட்டுத்தன்மைக்கு ஒரு முக்கிய காரணமாகும். மாடுகள் சினைப்பருவத்திற்கு வந்த 12 முதல் 20 மணி நேரத்திற்குள் செயற்கை முறை கருவூட்டல் செய்ய வேண்டும்.

மாடுகளுக்கு இடும் தீவனம் சரிவிகித கலப்புத்தீவனமாக இருத்தல் அவசியம். கிடாரிகளுக்கு குறைந்தது ஒரு கிலோவும், பால் கறக்கும் மாடுகளுக்கு பாலின் அளவிற்கு தகுந்தவாறும் அடர்தீவனம் கொடுக்க வேண்டும். கறவை மாடுகளின் அன்றாட உடல் பராமரிப்பிற்கு 1.5 கிலோ அடர் தீவனம் கொடுக்க வேண்டும். கறவை மாடுகளின் சரியான பால் உற்பத்தியை அதிகரிப்புக்கு கலப்புத் தீவனத்தைத்

தேவையான அளவிற்கு மேல் 1-2 கிலோ வரை அதிகரித்து பால் உற்பத்தி கூடுகிறது என்ற பார்க்க வேண்டும். பசுந்தீவனத்தில் உள்ள வைட்டமின் ஏ சத்து சினைப்பிடிப்பதற்கு அவசியமாகிறது. எனவே கறவை மாட்டிற்கு நாள் ஒன்றுக்கு 15-25 கிலோ பசுந்தீவனம் கொடுக்க வேண்டும். தீவன மக்காச்சோளம், கொழுக்கட்டைப்புல், கம்பு, நேப்பியர் போன்ற புல் வகைகளும், கிளரிசிட்யா, அகத்தி, சூபாபுல், ஸ்டைலோ, குதிரைமசால் ஆகியவற்றை கொடுக்க வேண்டும்.

மாட்டின் மேல் அதிகமாக ஈ இருக்கிறது? என்ன செய்யலாம்?

(சேகர் - கொளத்தூர், ஆரணி, திருவண்ணாமலை)

சோற்று கற்றாழையின் சோற்றை எடுத்து நன்கு தடவி 1 அல்லது 2 மணி நேரம் கழித்து பின் நீரால் கழுவவும். 2 அல்லது 3 நாட்களை தொடர்ந்து செய்யவும். அல்லது பாண்டிகைண்டு ப்ளஸ் (Bandykind – Plus) என்ற மாத்திரை ஒன்று மட்டும் கால்நடை மருந்து கடையில் வாங்கி உள்ளூக்கு கொடுக்கவும்.

மாட்டை முதுகில் கல்லால் அடித்து வீங்கி உள்ளது? வலி அதிகமாகவும் உள்ளது?

(சீனிவாசன், எம்.ஜி.நகர், சிதம்பரம், கடலூர் மாவட்டம்)

வீங்கி உள்ள இடத்தில் "அயோடெக்ஸ்" என்ற களிம்பினை தடவி தவிடு வறுத்து தொடர்ந்து 3-4 நாட்களுக்கு ஒத்தடம் கொடுக்கவும்.

பால் மாட்டிற்கு காம்பில் கொப்பளம் அதிகமாக இருக்கிறது?

(தேவராஜ், வேளத்தூர், பாபாநாசம், தாஞ்சவூர் மாவட்டம்)

காம்பில் கொப்பளம் உள்ளது. "மாட்டு அம்மை" (cow pox) என்று உறுதி செய்து கொள்ளவும். அப்படி இல்லையெனில் பால் கறந்து முடிந்த பின்பு போரிக் ஆஸிட் பவுடருடன் தேங்காய் எண்ணெய் கலந்து தொடர்ந்து தடவி வரவும். கொழுந்து வேப்பிலை, மஞ்சள், இவ்விரண்டையும் அரைத்தும் காம்பில் தடவலாம். மேலும் பால் கறப்பதற்கு முன்பு நன்றாக காம்பினை கழுவிய பின் பால் கறக்கவும். மேலும் உங்கள் ஊரில் கோமாரி நோய் உள்ளதா என தெரிந்து கால்நடை மருத்துவரை அணுகி அவர் அறிவுரைப்படி நடக்கவும்.

குடற்பூச்சி மருந்து மாட்டிற்கு எப்போது தருவது? – (செந்தில்குமார், கொளநாமபுரம், கடலூர் மாவட்டம் & கனகராஜ், மகதீன்புதூர், முசிறி தாலுகா, திருச்சி)

குடற்புழு நீக்க மருந்து என்ன கொடுக்கலாம்? (நேடுபாளையம், சாதுமுகை கிராம், சத்தியமங்கலம்)

பசு மற்றும் எருமைக்கான குடல் புழு நீக்கும் அட்டவணை

வ. எண்	ஒட்டுண்ணியின் வகை	ஒட்டுண்ணியின் பெயர்	நோயின் பெயர்	மருந்தின் பெயர்	ஒரு கிலோ உடல் எடைக்கு தேவையான மருந்தின் அளவு	செலுத்தும் முறை	குறிப்பு
1	கன்றுகளை தாக்கும் உருளைப்புழு	அஸ்காரிஸ் விட்டுலோரம்	அஸ்கரியாசிஸ்	1.பர்பன்ட் சால் 2. அல்பென்டசால் 3. இபர்மசிடின்	5 மிலி / 10 கிலோ 2 கிராம் / 10 கிலோ	வாய்வழி	பிறந்த 5-6 தினங்களுக்குள் முதல் டோஸ் கொடுக்க வேண்டும். 45 தினங்கள் இடைவெளியில் திரும்ப கொடுக்க வேண்டும்.
2		லிவர் ப்ளூக்அம்பியோஸ் டோம்	பஸியோலியாசிஸ் அம்பியோஸ் டோமியாசிஸ்	1. டிஸ்டோடின் 2. சண்டில் 3. அல்பென்டசால் 4. இபர்மசிடின்	1-2 மாத்திரைகள் 30மிலி / 100 கிலோ 2 கிராம் / 10 கிலோ 2 சி.சி / 100 கிலோ	தோலுக்கு அடியில் கழுத்துப்பகுதியில்	தேவைக்கேற்ப
3		சிசிடோமியாசிஸ் நேசாலிஸ் சிசிடோமியா	சிசிடோமியாசிஸ்	1.ஆன்தியோமாலின் 2.லித்தியன் அண்டி மோனி	15 மிலி 15 மிலி	தசையினுள் 4-6 தடவை	மருந்தை தேவைக்கேற்ப உபயோகிக்கவும்

மாடு அசை போடவில்லை? உடலில் அம்மை போட்டது போல் உள்ளது என்ன செய்வது? (கனகராஜ், மகதீன்புதூர், முசிறி தாலுகா, திருச்சி மாவட்டம்).

மாட்டிற்கு குடற்புழு நீக்கம் செய்வது மிக அவசியம். "பேன்டிகைன்ட் பிளஸ்" (Bandykind Plus) ஒரு மாத்திரை கொடுக்க வேண்டும் அல்லது "பேனகியூர்" 1.5 கிராம் (Panacur-1.5 gms.- single tablet) ஒரு மாத்திரை கொடுக்கலாம். அசை போட வில்லை என்றால் மாட்டிற்கு ஜீரம் இருக்கிறதா என்று கவனிக்கவும் ஜூரம் இருந்தால் அருகில் உள்ள கால்நடை மருத்துவமனைக்கு அழைத்து சென்று மருத்துவரின் அறிவுரைப் பின்பற்றவும்.

சாதாரணமாக அசை போடவில்லையென்றால் "ஹமாலாயன் பத்திசா" (Himalayan Bathisa) என்ற மருந்தை 100 கிராம் வாங்கி இரண்டாக பகிர்ந்து வெல்லத்துடன் கலந்து நாள் ஒன்றுக்கு 2 தடவை கொடுக்கவும். அம்மை போட்டது போல் இருப்பின் குடற்புழு நீக்கம் கொடுப்பின் நல்லது.

மாட்டிற்கு காணை வந்தால் எப்ப தடுப்பூசி போடணும்? (பாண்டியன், பெரியகாலபட்டி, ஆத்தூர் தாலுகா, விருதுநகர் மாவட்டம்)

மாட்டிற்கு காணை வந்தபின் தடுப்பூசி போடுவது நல்லதல்ல. வருமுன் தடுப்பூசி போடுவது தான் நல்லது. மழை பருவத்திற்கு முன்பாக தடுப்பூசி போட வேண்டும். காணை வந்தபின் வாயில் புண்கள் இருப்பின் போரிக் பவுடருடன் தேங்காய் எண்ணெய்யை நன்கு கலந்து நாக்கினுள், நாக்கின் அடியில், உதடு, உதட்டினுள் தடவவும். நாட்டு வாழைப்பழம் "பேயன்பழம்" நான்கு அல்லது ஐந்து பழத்தை உறித்து விளக்கெண்ணெய்யில் தோய்த்து நாள் ஒன்றுக்கு இரண்டு அல்லது மூன்று தடவை கொடுக்கவும். இது குடலில் உள்ள புண்களை ஆற்றும்.

மாட்டிற்கு மடி வீங்கி உள்ளது என்ன செய்வது? (பாண்டியன், பெரியகாலபட்டி, விருதுநகர் மாவட்டம் & ரத்தினம், மேலூர்,)

காம்பு மற்றும் மடி நோயின் காரணங்கள்

சில சமயம் காம்பு அடைப்பு மற்றும் புண் போன்றவை ஏற்பட்டு மடி நோய் உண்டாகும். சுமார் 20-க்கு மேற்பட்ட நுண்ணுயிரிகள் மற்றும் பூஞ்சான் வகைகள் தனித்தோ அல்லது ஒன்றுக்கு மேற்பட்டோ கூட்டாகவோ மடியை தாக்குவதால் மடி நோய் ஏற்படும்.

காம்பு அடைப்பின் அறிகுறிகள்

பால் கறப்பது கடினமாக இருக்கும் காம்பின் முளை தடித்தும். அடைப்புடனும் காணப்படும். வெளிப்படம் பாலின் வரவு மெலிதாகக் காணப்படும். சில நேரங்களில் காம்பின் துவாரத்தில் சதை வளர்ச்சி மற்றும் புண் காணப்படும். கறக்கும்போது ஒருவிதமான சதை அடைப்பு கையில் தென்படும் பால் கறக்கும்போது அதிக வலி ஏற்படும்.

காம்பு மற்றும் மடியை பாதுகாக்கும் முறைகள்

ஒவ்வொரு பசுவிற்கும் போதுமான இடவசதி மிக அவசியம் கொட்டில் மற்றும் சுற்றுப்புறங்களை சுத்தமான வைப்பதோடு சாணம், சிறுநீர் ஆகியவற்றை உடனுக்குடன் அப்புறப்படுத்த வேண்டும். நோய் ஏற்படுவதை தடுக்க கிருமிநாசினிகளை உபயோகிக்கலாம். மாட்டுத் தொழுவத்தில் ஒரு பசுவிற்கு மடி நோய் தாக்கப்பட்டால் அதை மற்ற மாடுகளிடமிருந்து அப்புறப்படுத்தி தனியாக கட்ட வேண்டும். மடி நோய் தாக்கிய பசுக்களில் முதலில் நோயுற்ற பகுதியில் உள்ள காம்புகளில் பால் கறந்தபின் பாதிக்கப்பட்ட காம்பில் பால் கறக்க வேண்டும். அதிக அளவில் பசுக்கள் இருந்தால் பால் கறப்பதற்கு தனித்தொழுவம் இருத்தல் நலம்.

பால் கறக்கும் முன் கடைபிடிக்க வேண்டிய முறைகள்

பால் கறப்பவர்களின் மூலம் பரவும் மடி நோய் மிகவும் அதிகமாகக் காணப்படுவதால் பால் கறப்பவர் தொழுவத்திற்கு வருமுன் தம் கை, கால்களை சுத்தமான கழுவிய பின் உள்ளே வர அனுமதிக்க வேண்டும். பின்பு தூய்மையான துண்டினைக் கொண்டு தன் கைகளை நன்றாக துடைக்க வேண்டும். பால் கறக்கும் முன் பசுவின் மடியையும், காம்புகளையும், சோப்பு கலந்த சுத்தமான நீரால் கழுவிய பின்பு தூய்மையான துணியைக் கொண்டு துடைக்க வேண்டும். அதன் பின்பு ஐயோடபார் (0.1%) அல்லது குளோர் எக்சின் மருந்து கலந்த நீரில் நான்கு காம்புகளையும் ஒரு நிமிடம் நனைத்தல் நல்லது. முதலில் கறக்கும் பாலை சேகரிக்காமல் வெளியேற்ற வேண்டும். இவ்வாறு செய்தால் மடியில் தங்கியிருக்கும். நுண்ணுயிரிகள் பெருமளவு வெளியேற்றப்பட்டுவிடும்.

18 மாதத்தில் பருவத்திற்கு வரும் மாட்டை எப்படி பராமரிப்பது? (முருகன், தென்னமலர், திருவண்ணாமலை மாவட்டம்.)

- சினைப் பருவத்தை அறிந்து உறை விந்து கருவூட்டல் மூலம் சினைப்படுத்துங்கள்.
- சினைப்பட்ட மூன்றாம் மாதம் சினைப் பரிசோதனை செய்து கொள்ளவும்.
- சினைப் பருவத்தில் தேவையான அளவு (சுமார் 1.5 கிலோ) அதிகமாக கலப்புத் தீவனம் அளித்தல் வேண்டும்.
- சினைப் பருவத்தில் போதுமான தாது உப்புக்கள் கிடைக்கப்பெற வேண்டும்.
- சினை மாடுகளை மந்தைகளில் அனுப்பாமல் தனியாக பராமரித்தல் நலம்.
- கன்று ஈனுவதில் ஒரு வார காலம் முன்னதாகவே மாடுகளைத் தனியாக இடத்தில் கட்டி வைக்கோல் படுக்கை அமைத்தல் நலம்.
- கன்று ஈனுவதில் சிரமம் ஏற்பட்டால் உடனடியாக அருகிலுள்ள கால்நடை உதவி மருத்துவரை அணுகவும்.
- கன்று ஈனும் இடத்தில் காற்றோட்டமும் வெளிச்சமும் மிகவும் அவசியம்.

மாட்டிற்கு சாணத்தில் ரத்தம் கலந்து போகிறது? (சிவகுமார், கிருஷ்ணாநகர்)

சாணத்தில் ரத்தம் கலந்து போவது அதிகமான குடற்புழு இருப்பதன் காரணமாக இருக்கலாம். ஆகையால் அருகில் உள்ள கால்நடை மருத்துவரை அணுகி சாணத்தை பரிசோதனை செய்து, தகுந்த குடற்புழு நீக்க மருந்து கொடுப்பது சால சிறந்தது.

மாட்டின் சாணம் தண்ணீராக போகிறது என்ன செய்வது? (சிவகுமார், கிருஷ்ணாநகர்)

பெரும்பாலும் அல்லது பேய்விரட்டி வேரைக் கசாயம் வைத்து கழிச்சலை நிறுத்தவும், நஞ்சுமுறி மருந்தாகவும் பயன்படுத்தவும்.

மாட்டு மேல் பெரிய ஈ, சிறிய ஈ என இரண்டுமே உள்ளது? தினந்தோறும் குளிக்க வைக்கலமா? (தேவராஜ், வேளத்தூர், பாபாநாசம், தஞ்சாவூர் மாவட்டம்).

சோற்று கற்றாழையின் சோற்றை எடுத்து நன்கு தடவி 1 அல்லது 2 மணி நேரம் கழித்து பின் நீரால் கழுவவும். 2 அல்லது 3 நாட்களை தொடர்ந்து செய்யவும். தினந்தோறும் குளிப்பாட்டலாம். குளிப்பாட்டிய பின் மாட்டை வெயிலில் கட்டாமல், நிழலில் கட்டவும். கட்டுத்துறையை சுத்தமாக வைத்திருப்பவும். "பேன்டிகைன்ட் பிளஸ்" (Bandykind Plus) மாத்திரையை உள்ளூக்கு கொடுக்கவும்.

மாடு சினை பிடிக்க என்ன கொடுக்க வேண்டும்? (சிவகுமார், கிருஷ்ணாநகர்.)

வீரிய கலப்புப் பசுக்களில் மலட்டுத்தன்மைக்கு மற்றும் சினைவறாமைக்குக் காரணம் பசுந்தீவனம் குறைவாகக் கொடுப்பதே எனக் கால்நடை மருத்துவர்கள் கூறுகின்றனர். பசுந்தீவனங்கள் உயிர்ச்சத்து 'ஏ' கொண்டது. உயிர்ச்சத்து 'ஏ' கருவுறுதலை தூண்டுகின்றன. ஒரு பசுவிற்கு ஒரு நாளைக்கு 15 கிலோ தீவனம் கொடுக்க வேண்டும். அவ்வாறு கொடுத்தால் பசுக்கள் கன்று ஈனும் தன்மை மேம்பாடடைகிறது.

மாடுகளுக்கு இடும் தீவனம் சரிவிகித கலப்புத் தீவனமாக இருத்தல் அவசியம். கிடாரிகளுக்கு குறைந்தது ஒரு கிலோவும், பால் கறக்கும் மாடுகளுக்கு பாலின் அளவிற்கு தகுந்தவாறும் அடர்தீவனம் கொடுக்க வேண்டும். கறவைமாடுகளின் அன்றாட உடல் பராமரிப்பிற்கு 1.5 கிலோ அடர் தீவனம் தேவைப்படுகிறது.

ஒவ்வொரு லிட்டர் பால் உற்பத்திக்கும் 300-350 கிராம் கூடுதல் அடர்தீவனம் கொடுக்க வேண்டும். கறவை மாடுகளின் சரியான பால் உற்பத்தியை அறிவதற்கு கலப்புத் தீவனத்தைத் தேவையான அளவிற்கு மேல் 1-2 கிலோ வரை அதிகரித்து பால் உற்பத்தி கூடுகிறது என்று பார்க்க வேண்டும். பசுந்தீவனத்தில் உள்ள வைட்டமின் ஏ சத்து சினை பிடிப்பதற்கு அவசியமாகிறது. எனவே கறவை மாட்டிற்கு நாள் ஒன்றுக்கு 15-25 கிலோ பசுந் தீவனம் கொடுக்க வேண்டும். தீவன மக்காசோளம், கொழுக்கட்டைப் புல், கம்பு, நேப்பியர் போன்ற புல் வகைகளும், கிளிரிசிட்யா, அகத்தி, சூபாபுல், ஸ்டைலோ, குதிரைமசால் ஆகியவற்றை கொடுக்க வேண்டும்.

மாடு சினைக்கு வர குடற்பூச்சி மருந்து கொடுக்கலாமா? (சிவகுமார், கிருஷ்ணாநகர்)

மாட்டிற்கு குடற்பூச்சி மருந்து கொடுப்பது நல்லது. மற்றும் சரிவிகித தீவனமும் ஒரு நாளைக்கு 15 முதல் 20 கிலோ பசுந்தீவனமும் கொடுக்க வேண்டும். சரியான

தருணத்தில் சினை ஊசி போடுவது நல்லது. கால்நடை மருத்துவரை அணுகி பரிசோதனை செய்து காரணத்தை அறிந்து நடவடிக்கை எடுக்கவும்

கிடேரி கன்று முதல் ஈத்து அடிச்ச உடனே சினை ஊசி போடலாமா?

(சீனுவாசன், அரக்கோணம், வேலூர் மாவட்டம்)

கிடேரி கன்றுக்கு 15 மாத்திலிருந்து 18 மாதம் ஆன பிறகு முதல் சினை பருவத்தில் சினை ஊசி போடுவது நல்லது.

குடற்புழு நீக்கம் செய்த உடனே சினை ஊசி போடலாமா அல்லது ஒரு வருடம் கழித்து போடலாமா? (ஏழுமலை, கன்னிகாபுரம், வேலூர் மாவட்டம்)

சினை ஊசி போடுவதற்கு முன்பாக குடற்புழு நீக்கம் செய்வத மிக நல்லது. குடற்புழு நீக்கம் செய்த பின்பு, வரும் பருவத்தில் சினை ஊசி போடலாம்.

4 மாத சினை மாடு பால் கறக்குது ஆனால் தீனி எடுக்க வில்லை?

(சேகர் - கொளத்தூர், ஆரணி, திருவண்ணாமலை)

மாட்டிற்கு காய்ச்சல் உள்ளதா என்று உஷ்ணமானியை (Thermometer)கொண்டு கண்டு கொள்ளவும். காய்ச்சல் இருப்பின் கால்நடை மருத்துவரை அணுகி தகுந்த சிகிச்சை பெறவும். தீனி எடுக்கவில்லையென்றால் ஹமாலயன் பெத்திசா(Himalayan Bathisa) என்ற மருந்தினை வாங்கி 50 கிராம் எடுத்து சிறிது வெல்லத்துடன் கலந்து உருண்டையாக்கி உள்ளுக்குள் தினமும் காலையும் மாலையும் 3 அல்லது 4 நாட்களுக்கு கொடுக்கவும்.

மாடு 8 மாத சினையாக உள்ளது. எந்த மாதிரியான தீவனம் கொடுப்பது? எப்படி பராமரிப்பது? (பழனிச்சாமி, செம்மேடு, கோயம்பத்தூர்)

முதலாவது 7 மாதம் முடிந்த உடனே பால் கறப்பதை நிறுத்துவது நல்லது. மேலும் சத்துள்ள சரிவிகித கலப்பு தீவனம் கொடுக்க வேண்டும். பசுந்தீவன புல் குறைந்தபட்சம் 10 கிலோ கொடுக்க வேண்டும். சுத்தமான தண்ணீர் அதற்கு கிடைக்கும்படி வைக்க வேண்டும்.

மாட்டிற்கு பால் உற்பத்தியை அதிகப்படுத்த என்ன செய்வது? (மணிகண்டன், சிதம்பரம், கடலூர் மாவட்டம்)

மாட்டிற்கு குடற்புழு நீக்கம் முதலில் செய்ய வேண்டும். அதற்கு "பேன்டிகைன்ட் பிளஸ்" (Bandykind Plus) என்ற மாத்திரை ஒன்று மட்டும் கால்நடை மருந்து கடையில் வாங்கி உள்ளூக்கு கொடுக்கவும் . பின்பு பசுந்தீவனம் குறைந்தது 15 கிலோ(10 கிலோ புல் வகை-கோ 3, 5 கிலோ பயிறு வகைகள் - அகத்தி, சூபா புல் போன்றவை) கொடுக்கவும். தரமான கலப்பு தீவனம் சரிவிகித்தில் கொடுக்க வேண்டும்.

மாட்டின் 8 மாதத்தில் கருவெளியில் வந்துவிட்டது. கன்று குட்டி இறந்தும் போய்விட்டது? (மணிகண்டன், சிதம்பரம், கடலூர் மாவட்டம்)

கருச்சிதைவு ஏற்பட்டதின் காரணம் மற்ற மாடுகள் ஒன்றோடென்று சண்டையிட்டு கொண்டிருக்கலாம். அல்லது எங்காவது பலத்த சேதத்திற்கு உண்டாகியிருக்க வேண்டும். இதனால் கருச்சிதைவு ஏற்பட்டிருக்க வாய்ப்பு உண்டு. கால்நடை மருத்துவரை அணுகி கருப்பையை சுத்தம் செய்து தகுந்த சிகிச்சை பெற்றுக்கொள்ளவும்.

மாட்டிற்கு உண்ணி மற்றும் ஈ உள்ளது எப்படி கட்டுப்படுத்துவது? (மணிகண்டன், சிதம்பரம், கடலூர் மாவட்டம்)

சோற்று கற்றாழையின் சோற்றை எடுத்து நன்கு தடவி 1 அல்லது 2 மணி நேரம் கழித்து பின் நீரால் கழுவவும். 2 அல்லது 3 நாட்களை தொடர்ந்து செய்யவும். தினந்தோறும் குளிப்பாட்டலாம். குளிப்பாட்டிய பின் மாட்டை வெயிலில் கட்டாமல், நிழலில் கட்டவும். கட்டுத்துறையை சுத்தமாக வைத்திருப்பவும்.

கன்றுகுட்டி குடற்புழு நீக்கத்துக்கு என்ன மருந்து கொடுக்க வேண்டும்?

கேள்வி கேட்டவர் : ஐகதீசன், நத்தமேடு, விழுப்புரம்.

கன்றின் வயது 2 மாதமாக இருந்தால் அல்போமார் என்ற திரவ மருந்தை 30 மில்லி கொடுக்கவும் அல்லது பேன்டிகைன்ட்(Bandykind) என்ற திரவ மருந்தையும் 30 மில்லி கொடுக்கவும். கன்றின் வயது 1 அல்லது 2 வயதுகளாக இருந்தால், Bandykind மாத்திரை ஒன்று கொடுக்கவும்.

மாட்டிற்கு கழிச்சல் அதிகமாக உள்ளது? (ஐகதீசன், நத்தமேடு, விழுப்புரம்)

மாட்டிற்கு கழிச்சல் குடற்புழு இருப்பின் வருவதுண்டு, அப்பொழுது குடற்புழு நீக்கத்திற்கு மருந்து கொடுக்கவும் மற்றும் கழிச்சல் நிற்க வில்லையென்றால் Neblon என்ற பவுடரை 50 கிராம் வெல்லத்துடன் கலந்து 2 வேளை கொடுக்கவும். அல்லது Oflokind என்ற மாத்திரையை ஒன்று கொடுக்கவும்.

3 மாத சினை மாடு நாய் கடித்து விட்டது என்ன செய்யலாம்? (விஜயா, பிள்ளையார்குப்பம், புதுச்சேரி)

கடித்த நாய் வெறி நாயா என்று பார்த்து கொண்டு, கால்நடை மருத்துரை அணுகி தகுந்த சிகிச்சை செய்து கொள்ளவும்.

மாடு சினையாக இருக்கும்போது அதிகமாக தீனி கொடுத்து இறந்து போய்விட்டது என்ன காரணம்? (பூங்காவனம், திருக்காஞ்சி, புதுச்சேரி)

மாடு சினையாக இருக்கும் போது அளவுக்கு மீறிய தீவனம் கொடுப்பது தவர்க்கப்பட்டிருக்க வேண்டும் மற்றும் தீவனத்தில் கலப்படம் செய்யப்பட்டிருக்கலாம்.

சினை மாட்டிற்கு எப்படி பால் கறக்கணும்? (பூங்காவனம், திருக்காஞ்சி, புதுச்சேரி)

மாடு சினையாக இருக்கும் போது 7 மாதம் வரை பால் கறக்கலாம்.

பல தடவை செயற்கைமுறை கருவூட்டல் செய்தும் சினை தங்கவில்லை என்ன செய்வது? (பூங்காவனம், திருக்காஞ்சி, புதுச்சேரி)

மாடு பருவத்திலிருக்கும் போது சரியான நேரத்தில் சினை ஊசி போட வேண்டும் மற்றும் மாட்டை நன்கு பராமரித்து குடற்புழு நீக்கம் செய்து தரமான கலப்பு தீவனம் சரிவிகிதத்தில் கொடுக்க வேண்டும். பசும்புல் கோ 3 போன்ற புற்கள் குறைந்தது 10 கிலோ கொடுக்கவேண்டும். கருப்பையில் நோய் ஏதேனும் உண்டா எனக் கால்நடை மருத்துவரை அணுகி பரிசோதித்து அவர் அறிவுரைப்படி நடக்கவும்.

மாடு கன்று ஈன்று 2 நாள் ஆகிறது. பால் கறக்கவில்லை? என்ன செய்வது? (மாதேஷ், ஈரோடு)

Calcimust என்ற மாத்திரை தினம் இரண்டு வேளை காலை, வேளை தொடர்ந்து 10 நாட்களுக்கு கொடுக்கவும்.

கன்றுகுட்டி சரியாக மேயமாட்டுங்குது என்ன செய்வது? (குருநாதன், விருதுநகர்)

கன்றுகுட்டியின் 2 வயதிற்குள் இருப்பின் மேயாது. தாய்ப்பால் கொடுத்து பராமரிக்கவும்.

காளை மாட்டிற்கும், கறவை மாட்டிற்கும் காலில் புண்கள் உள்ளது. வாயில் எச்சில் வழிகிறது. சரியாக மேயமாட்டுகிறது? (நாகபுஷ்பம், திருத்தணி)

நீங்கள் கூறியுள்ள அறிகுறிகள் கோமாரி நோய் ஆரம்ப நிலையை வெளிப்படுத்துகிறது. பேயம் பழத்தை விளக்கெண்ணையில் ஊற வைத்து வேளை ஒன்று 5 பழங்கள் வீதம் தினம் 2 முறை தொடர்ந்து கொடுக்கவும். காலில் புண்கள் இருந்தால் வேப்பிலை, மஞ்சள், கல் உப்பு போன்றவைகளை மைய அரைத்து காலில் வைத்து கட்டவும்.

கறவை மாட்டிற்கும் மடி வீங்கி காணப்படுகிறது என்ன செய்வது? (நாகபுஷ்பம், திருத்தணி)

வேப்பிலை, மஞ்சள், கல் உப்பு போன்றவைகளை மைய அரைத்து வீக்கம் உள்ள இடங்களில் தடவவும். பால் கறப்பதற்கு முன் மடியை நன்கு கழுவு வேண்டும். பால் கறந்த பின் மடியை கழுவி பின்பு மீண்டும் இந்த கலவையை வீங்கிய இடத்தில் தடவவும். Serakind என்ற மாத்திரை நாள் ஒன்றுக்கு 2 மாத்திரை காலை, மாலை கொடுக்கவும்.

கறவை மாடு கழிச்சலுடன் காணப்படுகிறது? (மணிகண்டன், விருதுநகர்)

மாட்டிற்கு கழிச்சல் குடற்புழு இருப்பின் வருவதுண்டு, அப்பொழுது குடற்புழு நீக்கத்திற்கு மருந்து கொடுக்கவும் மற்றும் கழிச்சல் நிற்க வில்லையென்றால் Neblon என்ற பவுடரை 50 கிராம் வெல்லத்துடன் கலந்து 2 வேளை கொடுக்கவும். அல்லது Oflokind என்ற மாத்திரையை 1 மாத்திரையை கொடுக்கவும்.

அசோலா எங்கு கிடைக்கும்? - (தனசேகர், வானலூர், சேலம் மாவட்டம்)

அசோலா பயிர் செய்வது எப்படி? ஞானசேகர், ஆத்தூர் தாலுகா, சேலம் மாவட்டம்)

அசோலா - கால்நடை தீவனம்

அசோலா பற்றி :

1. தமிழில் மூக்குத்தி மற்றும் கம்மல் செடி என்று அழைக்கப்படுகிறது.
2. பெரணி வகையைச் சார்ந்த நீரில் மிதக்கும் தாவரம்.
3. பெரணி வகையைச் சார்ந்த நீரில் மிதக்கும் தாவரம் பச்சை அல்லது இலேசான பழுப்பு நிறத்தில் இருக்கும்.
4. வேகமாக வளரும் தன்மை கொண்டவை.

அசோலா - தீவனமாக

1. அசோலாவில் புரதம், அமினோ அமிலங்கள், வைட்டமின்கள், கால்சியம், பாஸ்பரஸ், பொட்டாசியம், இரும்பு, தாமிரம், மெக்னீசியம் மற்றும் வளர்ச்சி ஊக்கிகள் அதிகம் உள்ளன.
2. உலர்ந்த நிலையிலுள்ள அசோலாவில் புரத சத்து - 25-35% தாதுக்கள் - 10-15% மற்றும் அமினோ அமிலங்கள் - 7-10% உள்ளன
3. அசோலாவின் செரிக்கும் தன்மை கால்நடைகளில் மிகவும் நன்றாக இருக்கிறது.
4. அசோலாவை தனியாகவும் அல்லது அடர்தீவனத்துடன் கலந்தும் கால்நடைகளுக்கு கொடுக்கலாம்.
5. செம்மறியாடுகள், வெள்ளாடுகள், பன்றிகள், கோழிகள் மற்றும் முயல்களுக்கும் தீவனமாக அளிக்கலாம்.

தீவனம் எப்படி வளர்ப்பது? (செந்தில்குமார், கொளநாமபுரம், கடலூர்)

அதிக மகசூல் தரும் கினியாபுல் கோ(ஜிஜி) 3 : தமிழ்நாடு வேளாண்மை பல்கலைக்கழக தீவனப் பயிர்துறையிலிருந்து கினியாபுல் கோ (ஜிஜி) 3 என்ற புதிய ரகம் 2009ம் ஆண்டு வெளியிடப்பட்டது.

இதன் சிறப்பியல்புகள் :

அதிக பசுந்தீவன மகசூல் (425 டன்/எக்டர்/வருடம்), அதிக தூர்கள் (40-60 தூர்கள் /குத்து) மற்றும் சாயாத தன்மை, வெளிர்பச்சை நிறத்துடன் கூடிய மிக அகலமான இலைகள் (3.2-4.5 செமி) அதிக இலைகள் (280-350/குத்து) அதிக இலை / தண்டு விகிதம் (0.73), நிழலில் வளரக்கூடியது, விரைவாக முளைக்கும் திறன் கொண்டது. சுவையானது அதனால் கறவை மாடுகள், செம்மறி ஆடுகள், வெள்ளாடுகள் மற்றும் பன்றிகள் விரும்பி உண்கின்றன. புரதச்சத்து 6.35 சதம், பூச்சி மற்றும் நோய் தாக்குதல் அற்றது. வருடத்திற்கு 8 மறுதாம்பு பயிர்களை அறுவடை செய்யலாம். முதல் அறுவடை 70-75 நாட்களிலும், அடுத்தடுத்த அறுவடைகள் 40-45 நாட்கள் இடைவெளியிலும் செய்யலாம். இந்த ரகம் தற்போது சாகுபடியில் உள்ள கோ.2 என்ற ரகத்தைக் காட்டிலும் 75 சதம் அதிக பசுந்தீவன மகசூல் கொடுக்கவல்லது. அதிக வீரியத்துடனும் நிறைந்த தூர்களுடனும் செழிப்பாக வளரக்கூடியது. இதிலிருந்து பெறப்படும் பசுந்தீவனம் நச்சுத்தன்மையற்றது. அதிக சுவையுடன் இருப்பதால் கறவை மாடுகள், ஆடுகள் மற்றும் பன்றிகள் மிகவும் விரும்பி உண்கின்றன. இதன் முக்கிய பண்பு நிழலைத் தாங்கி வளரக்கூடியது. எனவே தென்னந்தோப்புகளில் மரங்களுக்கு இடையிலும் வீணாக உள்ள இடங்களிலும் சாகுபடி செய்து பயன்பெறலாம்.

சாகுபடி நுட்பங்கள் :

இறவைப் பயிராக ஆண்டு முழுவதும் பயிரிடலாம். பருவ காலங்களிலும் மானாவாரி நிலம், நிழலைத் தாங்கி வளரும் பயிராதலால் தென்னந்தோப்புகளுக்கு ஏற்ற பயிர். நன்கு பண்படுத்தப்பட்ட நிலத்தில் 50 செமீ இடைவெளியில் பார்கள் அமைத்து அடியுரமாக எக்டருக்கு தொழு ரம் 25 டன், தழைச்சத்து 50 கிலோ, மணிச்சத்து 50 கிலோ, சாம்பல் சத்து 40 கிலோ கொடுக்கக்கூடிய உரங்களை கணக்கிட்டு இடவேண்டும். மேலுரமாக தழைச்சத்து 50 கிலோ. ஒவ்வொரு அறுவடைக்குப் பிறகும் 30 கிலோ தழைச்சத்து கொடுக்கக்கூடிய உரங்களை இடவேண்டும்.

எக்டருக்கு தேவையான 40,000 வேர்க்கரணகளை 50x50 செமீ இடைவெளியில் நடவேண்டும். நடட்டவுடன் மற்றும் உயிர்நீர் 3வது நாளும் பாய்ச்ச வேண்டும். 7 முதல் 10 நாட்களுக்கு ஒருமுறை மண் மற்றும் மழை அளவைப் பொறுத்து நீர் பாய்ச்ச வேண்டும். பொதுவாக பயிர் பாதுகாப்பு மருந்துகள் தெளிக்க வேண்டிய தேவை இருக்காது.

அறுவடை :

முதல் அறுவடை 70-75 நாட்களிலும், மறுஅறுவடைகள் 40-45 நாட்கள் இடைவெளியிலும் செய்ய வேண்டும்.

மகசூல் :

ஒரு ஆண்டிற்கு 8 அறுவடைகளில் எக்டருக்கு 425 டன்கள்.

தற்பொழுது இப்போதைய ரகத்தன் வேர்க்கரணைகள் விற்பனைக்கு உள்ளது.

வேர்க்கரணைகளைப் பெறவும் மற்றும் இதர விளக்கங்களுக்கும் பேராசிரியர் மற்றும் தலைவர் தீவனப்பயிர் துறை, த.வே.பல்கலைக்கழகம், கோயம்புத்தூர்-641003, 0422-6611228 (தகவல் ச.பாபு, கு.வேலாயுதம், கோ.விஜயகுமார், தீவனப்பயிர் துறை, த.வே.பல்கலைக்கழகம், கோயம்புத்தூர்-641003

தீவன வகைகள் பற்றி தெரிந்து கொள்ள வேண்டும்? (கனகராஜ், மகதீன்புதூர், முசிறி தாலுகா, திருச்சி மாவட்டம்.)

மாட்டிற்கு எவ்வாறு தீவன மேலாண்மை செய்வது? (சிவகுமார், கிருஷ்ணாநகர்.)

கால்நடைகள் - மாடு வளர்ப்பு - தீவனப்பராமரிப்பு

கன்றுகளுக்கு சீம்பால் ஊட்டம்

ஊட்டப்பராமரிப்புகள் கன்றிலிருந்தே தொடங்க வேண்டும். கன்ற ஈன்றவுடன் பசுவிலிருந்து சுரக்கும் முதல் பால் சீம்பால் எனப்படுகிறது. இளம் கன்றிற்கு இது மிகவும் அவசியம். நாளொன்றிற்கு இரண்டில் இருந்து இரண்டரை லிட்டர் வீதம் முதல் 3 நாட்கள் கண்டிப்பாக சீம்பால் அளிக்கப்பட வேண்டும். இது கன்றின் செரிக்கும் தன்மையையும் நோய் எதிர்ப்பு சக்தியையும் அதிகப்படுத்துகிறது. முடிந்தால் எஞ்சிய பாலை சேகரித்து சிறிது இடைவெளி விட்டு கன்றிற்கு ஊட்டச் செய்யலாம்.

பசுவின் சாதாரண பாலில் உள்ளதை விட சீம்பாலில் புரதச்சத்து மிகவும் அதிகம். இதன் புரதத்தில் உள்ள குளோபுலின் கால்நடைகளைத் தாக்கும் நோய் கிருமிகளை எதிர்த்துத் தாக்கும் சக்தி கொண்டது. இதில் காமா - குளோபுலின் அளவு 0.97 மி.கி. /மிலி கன்று ஈன்ற உடனும் 16.55 மி.கி./மிலி அளவு கன்று ஈன்ற 2 மணி நேரத்திலும் இரண்டாவது நாளில் 28-18 மி.கி / மி.லி அளவாகவும் உள்ளது.

சீம்பால் ஊட்டம் :

சீம்பாலில் புரதம் 3 மடங்கும், காப்பர், இரும்புச்சத்து, மெக்னீசியம் மற்றும் மாங்கனீஸ் ஆகியவையும் உள்ளன.

சாதாரண பசும்பாலை விட 5-15 மடங்கு அதிக விட்டமின் ஏ சீம்பாலில் உள்ளது. இது பசுவுக்கு சினைத்தருணத்தில் அளித்த உணவைப் பொறுத்து அமையும்.

இது தவிர ரிபோபினோவின், குளோரின், தையமின் மற்றும் பேன்டோதெனிக் அமிலம் ஆகியவையும் அதிகம் உள்ளன. இது செரித்தலை துரிதப்படுத்துகிறது.

பசும்பால் ஊட்டம்

1. முடிந்த அளவு தாய்ப்பசுவின் பாலை ஊட்டச்செய்யவும்.
2. பால் கறந்த உடனே கன்றை ஊட்ட விட வேண்டும்.
3. முதல் ஒரு வாரத்திற்கு நாளொன்றுக்கு 3- 4 முறையும் அதன் பின்பு 2 முறையும் பாலூட்டுவதைப் பழக்கப்படுத்தலாம்.

கொழுப்புசத்து நீக்கிய பால்

பெரும்பாலான பண்ணைகளில் இப்போது கொழுப்பு நீக்கிய பாலையே கன்றுகளுக்குக் கொடுக்கின்றனர். சரியான அளவு கொழுப்பு நீக்கிய பாலையும் சீரான இடைவெளியில் அளிக்கலாம்.

மோர், தயிர்த்தெளிவு நீக்கிய உலர்த்திய பால் (Dried skin milk wheybuttermilk)

மேற்கண்ட அனைத்தையும் கலந்து 1கி-9கி அளவு நீருடன் கலந்து கொழுப்பு அற்ற பாலாக கன்றுகளுக்குக் கொடுக்கப்படுகிறது. இதில் செரித்தல் எளிதாகிறது.

அடர்தீவனம்

இதில் கம்பு, சோளம், கேழ்வரகு உடைத்த கோதுமை, அரிசி போன்ற தானியங்களை அனைத்து கலந்து பயன்படுத்தப்படுகிறது. சில (2) வாரங்களுக்குப் பிறகு தாய்ப்பால் ஊட்டத்தை நிறுத்திவிட வேண்டும். அடர்தீவனத்தை பால் ஊட்டியபின்பு கன்றின் வாயில் தேய்க்க வேண்டும். பின்பு கன்று அதை சாப்பிட்டு பழகி விடும். கன்று வளர தானியங்களின் விகிதத்தை அதிகரித்துக்கொள்ளலாம்.

கலப்புத்தீவனம்

தாய்ப்பாலை நிறுத்திவிட்டால் கன்றிற்கு சரியான தீவனம் அளித்தல் அவசியம். அடர்தீவனத்தில் கலந்துள்ள தானியங்களுடன் மேலும் பிண்ணாக்கு வகைகள், தவிடு வகைகள், பருப்பு நெய், வெல்லப்பாகு, உப்பு, தாது உப்புக்கலலை ஆகியவற்றைத் தேவையான விகிதத்தில் சரியான கலந்து எடுத்துக்கொள்ளவேண்டும்.

பாலூட்டத்தை நிறுத்தும் முன்பே இத்தீவனத்தை ஊட்டச் செய்ய வேண்டும். பாலூட்டம் இருக்கும்போது அதிக புரதம் உள்ள தானியங்களை எடுத்துக்கொள்ளக்கூடாது. ஏனெனில் ஏற்கனவே பாலில் புரதம் அதிகம் உள்ளது. மேற்கூறிய தானியங்களில் ஓட்ஸ் - 35%, லின்ஸீடு புண்ணாக்கு - 5%, தவிடு - 30%, பார்லே - 10%, கடலைப்பிண்ணாக்கு - 20%, கலவை சிறந்தது அல்லது அரைத்த சோளம் 2 பங்கு கோதுமைத்தவிடு 2 பங்கு என்ற அளவினும் கலந்து அளிக்கலாம். (ஆதாரம் டாக்டர்.சி.பால் பிரின்ஸ்ஸி ராஜ்குமார், வேளாண் கல்லூரி, மதுரை)

6 மாதம் வரை கன்றுகளின் தீவன அட்டவணை

கன்றின் வயது	உடல் எடை	பாலின் அளவு (கி.கி)	கன்று அடர்தீவன அளவு (கிராமில்)	பசும்புல் (கி.கியில்)
4 நாள் முதல் 4 வாரம் வரை	25	2.5	சிறிய அளவு	சிறிய அளவு
4-6 வாரம்	30	3.0	50-100	சிறிய அளவு
6-8 வாரம்	35	2.5	100-250	சிறிய அளவு
8-10 வாரம்	40	2.0	250-300	சிறிய அளவு
10-12 வாரம்	45	1.5	350-500	1-0
12-16 வாரம்	55	-	500-750	1-2
16-20 வாரம்	65	-	750-1000	2-3
20-24 வாரம்	75	-	1000-1500	3-5

தகவல் : கேரளா, வேளாண்பல்கலைக்கழகம்

கன்று நன்கு வளர்ச்சி அடையும் வரை அடர்தீவனம் அவசியம். மேலும் இக்கலப்பு தீவனத்தில் எல்லா சத்துக்களும் சரியான அளவில் கலந்திருக்க வேண்டும். முக்கியமாக நிறைய புரதச்சத்து இருக்க வேண்டும். மீன் கழிவு போன்றவற்றிலிருந்து எடுக்கப்பட்ட விலங்கும் பிரதங்களும் சேர்த்தல் சிறந்தது. யூரியா சேர்த்தல் கூடாது.

அட்டவணை 2 :

6 மாதத்திலிருந்து தீவன அளவு

வயது (மாதங்களில்)	சராசரி உடல் எடை (கி.கிராமில்)	கலப்பு தீவனம் (கி.கி)	புல் அளவு (கி.கிராமில்)
6-9	70-100	1.5-1.75	5-10
9-10	100-150	1.75-2.25	10-15
15-20	150-200	2.25-2.50	15-20
20க்கு மேல்	200-300	2.50-2.75	15-20

அட்டவணை 3 :

பரிந்துரைக்கப்பட்ட கலப்பு தீவன அளவு : (சராசரியாக 15% DCF, 70% TDN)

வ.எண்	பொருட்கள்	அளவு (கி.கி)
1.	கடலைப்புண்ணாக்கு	32
	எள் புண்ணாக்கு	5
	(அரசித்தவிடு) நெல் தவிடு	25
	உலர்ந்த மரவள்ளி செதில்கள்	35
	தாதுக்கலவை	2
	உப்பு	1
2	கடலைப்புண்ணாக்கு	30
	தேங்காய் / பருத்தி புண்ணாக்கு	10
	நெல் தவிடு	30
	மஞ்சள் சோளம்	27
	தாதுக்கலவை	2
	உப்பு	1
3	கடலைப்புண்ணாக்கு	33
	நெல் தவிடு	30

	தோல் உரித்த புளிக்கொட்டை	10
	உலர்ந்த மரவள்ளிக்கிழங்கு செதில்	24
	தாதுக்கலவை	2
	உப்பு	1
4	எள் புண்ணாக்கு	20
	தேங்காய் புண்ணாக்கு	15
	மஞ்சள் சோளம்	32
	கோதுமை தவிடு	20
	தாதுக்கலவை	2
	உப்பு	1
5	சூரியகாந்தி புண்ணாக்கு	25
	பருத்தி புண்ணாக்கு	15
	கம்பு	25
	கோதுமைத்தவிடு	32
	தாதுக்கலவை	2
	உப்பு	1
6	கடலைப்புண்ணாக்கு	20
	ரப்பர் விதை புண்ணாக்கு	20
	மஞ்சள் சோளம்	27
	கோதுமை தவிடு	15
	மரவள்ளிக்கிழங்கு	15
	தாதுக்கலவை	2
	உப்பு	1

அட்டவணை 4:

கறவை மாடுகளுக்கான தீவன அட்டவணை

கலப்பினமாடுகள்

வ.எண்	கறவையின் பால் உற்பத்தித்திறன்	தீவன அளவு	பசுந்தீவனம்	உலர்தீவனம்	அடர்த்தீவனம்
1	6-7 லிட்டர் பால் நாளொன்றுக்கு	பால் தரும் நாட்களில்	20-25	5-6	3-3.5
		இதர நாட்களில்	15-20	6-7	0.5-1.0
2	8-10 லிட்டர் பால் நாளொன்றுக்கு	பால் தரும் நாட்களில்	25-30	4-5	4-4.5
		இதர நாட்களில்	20-25	6-7	0.5-1.0

(ஆதாரம் : தேசிய கால்நடை மேம்பாட்டுக் கழகம்)

கறவை மாடுகளின் தீவனம்

பால் கறக்கும் மாடுகளுக்கு எந்த அளவு சரியான தீவனம் அளிக்கிறோமோ அந்த அளவே பால் கிடைக்கும். புண்ணாக்கு போன்ற புரதச்சத்துள்ளவைகளையும் தவிடுகள், தானியங்கள் போன்றவை கலந்த சரிவிகித உணவு மிக அவசியம்.

மாடுகளின் தீவனம்

அட்டவணை 5

முதிர்ந்த மாடுகளுக்கான தீவனங்கள் (உடல் எடை 250 கி.கி. வரை)

பசுந்தீவனம் அதிகளவு இருந்தால்			வைக்கோல் அதிகம் இருந்தால்		
பிரிவு	அடர்தீவனம்	பசும்புல் (கி.கி)	அடர்தீவனம்	பசும்புல் (கி.கி)	Paddy Straw (கி.கி)
பால் வற்றிய மாடுகள்	-	25-30	1.25	5-0	5-6
பால் கறக்கும் மாடுகள்	1 கி.கி. ஒவ்வொரு 2.5-3 கி.கி பாலுக்கும்	30	1.25 + 1கி.கி ஒவ்வொரு 1.5 கி.கி பாலுக்கும்	5-0	5-6
சினை மாடுகள்	சாதாரண அளவு + 1-1.5 கி.கி. 6வது மாதத்திலிருந்து	25-30	பராமரிப்பு + உற்பத்தி + 1-1.5 கி.கி 6வது மாதத்திலிருந்து	5-0	5-6

கால்நடைகளுக்குத் தேவையான உலர்தீவன அளவு அதன் உடல் எடையில் 3% ஆகும். சில உற்பத்தித்திறன் அதிகம் கொண்ட மாடுகளுக்கு அதற்கு மேலும் தீவனங்கள் அளிக்கலாம். தட்பவெப்பநிலை தீவனத்தயாரிப்பு முறை மற்றும் செரிமானத்திறன் அடிப்படையில் உட்கொள்ளுவதை உணவின் அளவு வேறுபடும். ஒரு சாதாரண அளவுடையுள்ள பசுவுக்கு 6% பண்டாபுரதம் தேவைப்படும்.அதோடு நிறைய பயிறு வகைப் பசும்புல்லும் கொடுத்தால் 3-4 கி.கி. பால்பெறமுடியும்.

கன்று ஈனும் தொழுவங்கள்

கன்று ஈனும் தொழுவமானது மாட்டுக்கொட்டகை அருகில் இருக்க வேண்டும். பெரிய பண்ணைகள் மொத்தம் பரப்பில் 5% அளவானது இருக்க வேண்டும். ஒவ்வொரு கன்று ஈனும் கொட்டகையிலும் 3x4மீ அளவுடைய கொட்டிகளும் அருகே 4x5மீ திறந்தவெளி அமைப்புகளும் அமைத்தல் வேண்டும். சிமெண்ட்டாலான தளங்களோடு இருத்தல் நலம். மூடப்பட்ட தளமானது 1.25மீ கொண்ட சுவர்களும்

12மீ கதவு ஒருபுறமும் கொண்டிருக்க வேண்டும். ஒவ்வொரு கொட்டிலும் நீர், தீவனத் தொட்டி மின்சார வசதிகள் சரிவர அமைத்திருத்தல் வேண்டும். இந்தக் கொட்டகையானது விவசாயி (அ) ஆட்களின் இருப்பிடத்திற்கு அருகில் இருக்க வேண்டும்.

(ஆதாரம் : பால் பிரின்ஸ்ஸி ராஜ்குமார், வே.கா., மதுரை

நுண்ணூட்டச் சத்துக்களின் தேவை

கறவை மாடுகள் தீவன முறை

- கறவையின் உற்பத்தித் திறனுக்கேற்ப கலப்புதீவனம் அவசியம்
- நல்ல தரமுள்ள உலர்தீவனம் கலப்பு தீவனம் அளவைக் குறைக்கும். தோராயமாக 20 கி.கி புற்கள் (கினியா, நேப்பியர்) அல்லது 6-8 கி.கி பயிறு வகை (லியூசர்ன்) அளிப்பதன் மூலம் 1 கி. அடர்தீவனத்தைக் குறைக்க முடியும்.
- 1 கி.கி. வைக்கோல் 45 கிலோ புல் தேவையைக் குறைக்கும். இதன் மூலம் புரோட்டீன் பற்றாக்குறையைப் போக்கலாம்.
- முறையான தீவனமளிப்பு முக்கியமாகும். காலை,மாலை இருவேளைகளும் அடர்தீவனத்தைப் பிரித்து பால்கறக்கும் முன்பு அளிக்க வேண்டும். அதேபோல் உலர்தீவனமும் காலையில் பால்கறந்த நீர் அளந்த பின்பும், மாலையில் பால் கறந்த பின்பும் அளிக்க வேண்டும். அதிக பால் தரும் மாடுகளுக்கு நாளொன்றுக்கு 3 வேளை உணவு அளிக்கலாம்.
- சரியான அளவு இடைவெளி அதன் செரிக்கும் திறனையும் பாலின் கொழுப்புச்சத்து அளவையும் அதிகரிக்கும். அதிக உலர்தீவனம் அளித்தால் மாடுகளின் செரிக்கும் தன்மை குறையலாம்.
- தானிய வகைகள் சரியான அளவு அரைத்துக்கொடுக்க வேண்டும்.
- நேப்பியர் போன்ற கடின தண்டு கொண்ட தீவனங்களை சிறிது துண்டாக வெட்டி அளிக்கலாம்.
- வைக்கோலுடன் பயிறு வகை மற்றும் சிறிய ஈரப்பதமுள்ள புற்களைக் கலந்து அளிக்கலாம்.
- அடர் அல்லது கலப்பு தீவனம் நீருடன் கலந்து அளிக்கலாம்.
- பதப்படுத்தப்பட்ட பசுந்தீவனங்களை பால் கறந்த பின்பு அளிக்கலாம்.

- தீவன சேமிப்புக் கிடங்கு நல்ல காற்றோட்டத்துடன் உலர்ந்து சுத்தமாக இருக்க வேண்டும். பூஞ்சாண தாக்கிய கெட்டுப்போன தீவனங்களை கால்நடைகளுக்கு அளிக்கக்கூடாது.
- நல்ல பால் உற்பத்தி கொண்ட மாடுகளுக்கு அடர் உலர் தீவன விகிதம் 60:40 அளவில் இருக்க வேண்டும்.

தீவன மக்காச் சோளம்

பயிர் மேம்பாடு

பருவம்	இறவைப் பயிராக ஆண்டு முழுவதும் அனைத்து மாவட்டங்களிலும் பயிரிடலாம்.
இரகம்	ஆப்பிரிக்கன் நெட்டை மற்றும் கங்கா 5

சிறப்பியல்புகள்

பண்புகள்	ஆப்பிரிக்கன் நெட்டை
பசுந் தீவன மகசூல் (டன் / எக்டர்/ வருடம்)	42.00
புரதச் சத்து (%)	9.80
உலர் தன்மை (%)	17.65
உயரம் (செ.மீ)	302.00
இலைகளின் எண்ணிக்கை	13.00
இலையின் நீளம் (செ.மீ)	81.30
இலையின் அகலம் (செ.மீ)	8.15
இலைதண்டின் தன்மை (செ.மீ)	1.77
இலை தண்டு விகிதம்	0.21

பயிர் மேலாண்மை

நிலம் தயாரித்தல்

உழவு

இரும்புக் கலப்பை கொண்டு இரு முறையும், நாட்டுக் கலப்பை கொண்டு மூன்று அல்லது நான்கு முறையும் உழவேண்டும்.

தொழு உரம் இடுதல்

எக்டருக்கு 25 டன் என்ற அளவில் தொழு உரம் அல்லது மட்குடன் 10 பாக்கெட் அசோஸ்பைரில்லம் (2000 கிராம்) மற்றும் 10 பாக்கெட் பாஸ்போபாக்டீரியா (2000 கிராம்) அல்லது 20 பாக்கெட் அசோஸ்பைரில்லம் (4000 கிராம்) ஆகியவற்றை உழுப்போது வயலில் இட்டு உழவேண்டும். 2 முதல் 3 முறை உழவு செய்து நிலத்தைப் பண்படுத்தி 60 செ.மீ இடைவெளியில் பார் அமைக்க வேண்டும்.

பார் பிடித்தல்

30 செமீ இடைவெளியில் பார் பிடிக்கவும் அல்லது பாசன நீரின் அளவைப் பொறுத்தும் நிலத்தின் சரிவைப் பொறுத்தும் 10 அல்லது 20 சதுர மீட்டருக்கு பாத்திகள் அமைக்கவும்.

உரமிடுதல்

மண் பரிசோதனையின் படி உரமிடவும், மண் பரிசோதனை செய்யாவிடில் (எக்டருக்கு) அடியுரமாக 30 40 20 கிலோ தழை, மணி, சாம்பல் சத்து இடவும். விதைத்து 30 வது நாளில் மேலுரம் (எக்டருக்கு) 25 கிலோ தழைச் சத்தை இடவும்.

விதைப்பு

இடைவெளி 30 X 15 செ.மீ

விதை அளவு எக்டருக்கு 40 கிலோ

விதைப்புக்கு முன் மூன்று பாக்கெட்டுகள் அசோஸ்பைரில்லம் (எக்டருக்கு 600 கிராம்) உயிர் உரத்தைக் கொண்டு விதை நேர்த்தி செய்யவும்.

நீர் நிர்வாகம்

விதைத்தவுடன் நீர் பாய்ச்சவும், மூன்றாவது நாளில் உயிர் நீர்க்கட்டவும்.

களை நிர்வாகம்

களைகள் இருக்கும்போது களை எடுக்கவும்.

அறுவடை

கதிர்பால் கட்டும் பருவத்தில் இருக்கும் போது அறுவடை செய்யவும்.

குறிப்பு

தீவன மக்காச்சோளத்தை தீவன தட்டைப்பயறு கோ- 5 அல்லது கோ எப் சி 8 உடன் 3:1 என்ற விகிதத்தில் பயிரிடுவதன் மூலம் சத்துள்ள தீவனத்தை பெறலாம்.

தமிழ்நாடு வேளாண்மைப் பல்கலைக் கழகத்தில் தயாரிக்கப்படும் மண்புழு உரத்தை எக்டருக்கு 5 டன்கள் தட்டைப்பயறு கலப்புப் பயறுக்கு இடுவதன் மூலம் ஒரு வருடத்திற்கு எக்டருக்கு 105 டன்கள் (வருடத்திற்கு 3 பயிர்கள்) பசுந்தீவனத்தை உற்பத்தி செய்யலாம். இது 7 மாடுகளுக்கும் 3 கன்றுக்குட்டிகளுக்கும் போதுமானது. இந்தக் கால்நடைகளில் இருந்து கிடைக்கும் சாணத்தைக்கொண்டு வருடத்திற்கு 19.4 டன் மண்புழு உரத்தை தயாரிக்கலாம்.

விதை உற்பத்தி

நிலத்தேர்வு

விதை உற்பத்திக்கு தேர்வு செய்யப்பட்ட நிலம் தான் தோன்றிப் பயிர் அற்றதாக இருத்தல் வேண்டும். அதாவது தேர்ந்தெடுக்கப்பட்ட நிலத்தில் கடந்த பருவத்தில் பிற மற்றும் அதே இரகப் பயிர் பயிரிடப்பட்டிருக்கக்கூடாது. அவ்வாறு பயிரிடப்பட்டிருந்தால் சன்றளிப்புத்துறையினால் சான்றளிக்கப்பட்ட அதே இரகமாக இருத்தல் வேண்டும்.

பயிர் விலகு தூரம்

விதை உற்பத்திக்கு விதைப் பயிரானது பிற இரகம் மற்றும் சான்று பெறாத அதே இரகத்திலிருந்து வயலைச் சுற்றி 200 மீட்டர் இடைவெளி விட்டு இருத்தல் வேண்டும்.

பயிர் இடைவெளி

60x20 செமீ

உரமிடுதல்

பூக்கள் பூத்த 40 நாட்களில் விதைகள் வினையியல் முதிர்ச்சி அடைகின்றன. எனவே முதிர்ந்த கதிர்களை 45 நாட்களுக்குள் அறுவடை செய்தல் வேண்டும்.

விதை சேமிப்பு

1. நேர்த்தி செய்த விதைகளை கூண் வண்டு தாக்குதல் இல்லாமல் இருந்தால் ஒரு வருடம் வரை அதிக முளைப்புத்திறனுடன் சேமித்து வைக்கலாம்.
2. விதைகளின் ஈரப்பதத்தினை 10 முதல் 12 சதமாகக் குறைத்து பின் சாக்கு அல்லது துணிப்பைகளில் குறுகிய கால சேமிப்பிற்காக (8-9 மாதங்கள்) சேமித்து வைக்கலாம்.
3. விதைகளின் ஈரப்பதத்தினை 8 முதல் 10 சதமாகக் குறைத்துப் பின் உள்உறை கொண்ட சாக்குப் பைகளில் மத்திய இடைக்கால சேமிப்பிற்காக (12-15 மாதங்கள்) சேமித்து வைக்கலாம்.
4. விதைகளின் ஈரப்பதத்தினை 8 சதவீதத்திற்கும் குறைவாக உலர்த்தி 700 காஜ் கன அளவு கொண்ட அடர் பாலிதீன் பைகளில் நீண்ட கால (15 மாதங்களுக்கு மேல்) சேமித்து வைக்கலாம்.

பிற மேலாண்மை முறைகள்

தீவனப்பயிர்களைப் போன்றே பின்பற்றலாம்.

Poultry

கோழிக்கு அம்மை போட்டுள்ளது அதற்கு என்ன மருந்து போடலாம்.

அம்மை வந்த கோழியை மற்ற கோழிகளிடமிருந்து தனியாக பிரித்து விடவேண்டும். வேப்பிலைக்கொழுந்துடன் மஞ்சள் சேர்த்து அரைத்து தடவி விடவேண்டும். போரிக் பவுடரை தேங்காய் எண்ணெயில் குழைத்து தடவலாம். சின்ன வெங்காயத்தை சிறுசிறு துண்டுகளாக நறுக்கி மோரில் கலந்து கோழிகளுக்கு உண்ண கொடுக்கவேண்டும். அம்மை வரும் காலத்திற்கு முன் தடுப்பூசி போடுவது நல்லது. நோய் வந்தபின் தடுப்பூசி போடுவதை தவிர்ப்பது நல்லது.

கோழி உறங்குகிறது வாயில் தண்ணீர் மாதிரி வருகிறது. ஒரு கோழி இறந்துவிட்டது இதற்கு என்ன காரணம்.

சின்ன வெங்காயத்தை சிறுசிறு துண்டுகளாக நறுக்கி மோரில் கலந்து கோழிகளுக்கு நடுவே பாத்திரத்தில் போட்டு வைத்து கோழிகளை சாப்பிட வைக்கலாம்.

நாட்டுக்கோழி வளர்ப்புக்கு முட்டை வாங்கி Incubator பொறிக்க வைக்கலாமா? மின்சாரம் எவ்வளவு செலவு ஆகும்? (சுகாதேவனம், திருவாச்சியூர், ஆத்தூர், சேலம்)

நாட்டு கோழி முட்டைகள் அதிக அளவில் கிடைப்பதில்லை. நாட்டு கோழி முட்டைகள் கிடைக்கும் போது சேர்த்து வைத்து அடைகாக்கும் கோழிகளில் வைப்பது மிகவும் சிறந்தது. மின்சாரம் அடைகாக்கும் கருவி (INCUBATOR)யில் வைப்பதற்கு குறைந்தபட்சம் 100 அல்லது 200 கோழி முட்டைகள் தேவைப்படும். மின்சாரம் அதிகமாக செலவாகது.

கோழி வளர்ப்புக்கு கோழி குஞ்சுகளாக வாங்கி வளர்க்கலாமா? கோழியா வாங்கி வளர்க்கலாமா? (சுகாதேவனம், திருவாச்சியூர், ஆத்தூர், சேலம்)

கோழி வளர்ப்புக்கு குஞ்சுகளாக வாங்கி வளர்ப்பது நல்லது.

Goat / Sheep

வெள்ளாட்டுக்கு என்ன தீவனம் வைக்கலாம்? – (சதாசிவம், அன்புநகர், சேலம் மாவட்டம்.)

தீவன மேலாண்மை :

பிற கால்நடைகளைப் போல், ஆடுகளும் நல்ல தீவனமும் பராமரிப்பும் இருந்தால் அதிக பால் உற்பத்தி கொடுக்கும். ஆனால் கிராமங்களில் மேய்ச்சலுடன் நிறுத்தி விடுகின்றனர். சரியான அளவு அடர் தீவனங்களும், பயறு வகைகள் அளித்தால் ஆடுகளிடமிருந்து நல்ல இறைச்சியும், பாலும் கிடைக்கும்.

தீவன ஊட்டம் :

ஆடுகள் தனிப்பட்ட தீவன ஊட்டத்தையே விரும்புவவை. ஆடுகளுக்குக் கொடுக்கும் தீவனங்கள் அடிக்கடி மாற்றப்பட்ட, சுத்தமான புதியவையாக இருத்தல் வேண்டும். ஏதேனும் கெட்ட தூர்நாற்றத்துடனோ, அழுக்கு மண் கலந்தோ இருந்தால் அல்லது மரக்கிளை, சுவர், நட்டு வைத்த குச்சி போன்ற ஏதேனும் ஒன்றில் கட்டிக் தொங்கவிடலாம். இவ்வாறு வைப்பதன் மூலம், புற்கள் அல்லது தழைகள் கிழே விழுந்து வீணாகாமல் இருக்கும். மேலும் அவ்வப்போது சிறிது சிறிதாக ஆடுகளுக்குத் தீவனமளிக்கலாம். அதிக அளவில் ஒரே நேரத்தில் கொடுக்கும் போது பாதித் தீவனம் ஆடுகளின் காலில் மிதிபட்டு வீணாகிறது.

ஒரு நாளைக்கு ஆடுகள் உடல் உடையில் சராசரியாக 5 முதல் 8 சதவீதத்தைத் தீவனமாக உட்கொள்ளும். ஆடுகளுக்குப் பசுந்தாள் தீவனம் மிகவும் அவசியம். இவற்றில் வீரிய ஒட்டுத் தீவனப்புல், பயறுவகைத் தீவனப்பயிர்கள் மற்றும் மர இலைகளும் அடங்கும். மக்காச்சோளம், கம்பு மற்றும் தீவனச் சோளம் ஆகியவை ஓராண்டுத் தீவனப் பயிர்களாகும். கோ-1 மற்றும் கோ-2, பராப்புல், சணப்புல், முயல் மசால், வேலிமசால் மற்றும் மரத்துவரை ஆகியவை பயறு வகைத் தீவனப் பயிர்களாகும். நல்ல சத்து நிறைந்த சவுண்டல், கிளரிசிட்யா, கொடுக்காப்புளி, வேம்பு, கல்யாண முருங்கை, உதியன் மரவள்ளி, ஆலமரம், அரசமரம், மா, பலா, கருவேல், வெள்வேல், பூவரசு, முருங்கை, இலந்தை வாகை, அகத்தி போன்ற மரங்களை தரிசு நிலங்களில் வளர்த்து வெள்ளாடுகளுக்கு மர இலை உணவாகப் பயன்படுத்தலாம். பயறுவகைத் தீவனங்களில் புரதச்சத்து 19 சதவீதம் உள்ளது.

25 கிலோ எடையுள்ள ஆட்டிற்கு 1 முதல் 1.25 கிலோ தீவனம் உலர் நிலையில் தேவைப்படும். இதனைப் பசுந்தழை, உலர்ந்ததீவனம் மற்றும் கலப்பு தீவனமாக கீழ்க்கண்ட அளவுகளில் வழங்கலாம்.

பசுந்தழை / புல்	-	3 கிலோ/நாள்
உலர்தீவனம்	-	400 கிராம்/நாள்
கலப்புதீவனம்	-	100 கிராம்/நாள்

கொம்பு தீய்ப்பதால் என்ன நன்மை? – (தனசேகர், வானலூர், சேலம் மாவட்டம்)

கொம்பு நீக்கம் செய்வதால் ஆடுகள் ஒன்றை ஒன்று முட்டிக் காயப்படுத்திக் கொள்வதைத் தடுக்க இயலும். கொம்பு உடைதல் கொம்புகளினால் ஏற்படும் புற்றுநோய் போன்ற நோய்களை தடுக்க இயலும். கிடாக்குட்டிகள் பிறந்து 2-5 நாட்களுக்குள்ளும், பெட்டைக்குட்டிகளுக்கு 12 நாட்களுக்குள்ளும் கொம்பு நீக்கம் செய்தல் வேண்டும். நீக்கம் செய்யப்பட வேண்டிய பகுதியைச் சுற்றியுள்ள முடிகளை நீக்கிவிட்டு பெட்ரோலியம் ஜெல்லியைத் தடவவேண்டும்.

காஸ்டிக் சோடா அல்லது பொட்டாஷ் கொண்டு கொம்பு வளரும் பகுதி புண்ணாகும் வரை நன்கு தேய்க்க வேண்டும். எக்காரணம் கொண்டும் காஸ்டிக் சோடா அல்லது பொட்டாஸ் கண்களில் படக்கூடாது. மின்சார கொம்பு நீக்கியைப் பயன்படுத்துதல் சிறந்தது. குட்டியின் வாயை அடைக்கும் போது, அது மூச்சு விட ஏற்றவாறு அடைக்க வேண்டும் அல்லது மூச்சுத்திணறல் ஏற்படலாம். வயது முதிர்ந்த கன்றுகளில் செய்யும்போது வளர்ந்து விட்ட கொம்புகளை இரம்பம் கொண்டு அறுத்து விட வேண்டும். இவ்வாறு செய்யும் போதே ஈக்கள் போன்றவற்றால் பாதிப்பு ஏற்படாமலிருக்க முன்னெச்சரிக்கை நடவடிக்கைகள் எடுக்க வேண்டும்.

ஆடு வளர்க்க எந்த இனம் வாங்கலாம்? – (ஐயராமன், வேப்பம்பட்டி தாலுகா, பெரம்பலூர் மாவட்டம் & (கனகராஜ், மகதீன்புதூர், முசிறி தாலுகா, திருச்சி மாவட்டம்)

இறைச்சியின் ஆடுகள் மேச்சேரி

இந்த இன ஆடுகள் சேலம் மாவட்டத்தில் குறிப்பாக மேச்சேரி, கொளத்தூர், நங்கவள்ளி, ஓமலூர் பகுதிகளிலும், ஈரோடு மற்றும் தர்மபுரி மாவட்டங்களின் சில பகுதிகளிலும் காணப்படுகின்றன. மேச்சேரி இனச் செம்மறியாடுகள் இளம்பழுப்பு நிறம் கொண்டவை.

இந்த இன ஆடுகளுக்கு கொம்புகள் கிடையாது. இதன் தோல், தரத்தில் மிக உயர்ந்தது. மேலும் மொத்த உடல் எடையில் இறைச்சி கொடுக்கம் விழுக்காடு மற்ற இனங்களைவிட அதிகம்.

மேச்சேரி

சென்னை சிவப்பு

இந்த இனம், காஞ்சிபுரம், வேலூர் மற்றும் திருவண்ணாமலை மாவட்டங்களில் காணப்படுகிறது. இதன் நிறத்தைக் கொண்டே சென்னை சிவப்பு எனக்கூறுகிறோம். இந்த இன கிடா ஆடுகளுக்கு நல்ல சுருட்டையான கொம்புகள் இருக்கும். பெட்டை ஆடுகளுக்கு கொம்பு கிடையாது.

கீழக்கரிசல்

இவை இராமநாதபுரம் மற்றும் மதுரை மாவட்டங்களில் காணப்படுகின்றன. கோடைக்காலங்களில் மேய்ச்சலுக்காக நீண்ட தூரம் செல்வதால் இந்த ஆடுகள் தஞ்சாவூர், திருவண்ணாமலை மற்றும் திருநெல்வேலி மாவட்டங்களிலும் காணப்படும். இந்த இன ஆடுகள் பழுப்பு நிறத்தில் இருக்கும். கீழ்த்தாடை, மார்பு மற்றும் அடிவயிற்றுப் பகுதிகளில் கருப்பு நிறம் காணப்படும். கிடா ஆடுகளுக்கு நீண்ட, திருகிய கொம்பு இருக்கும். பெட்டை ஆடுகளுக்கு கொம்பு கிடையாது.

இராமநாதபுரம் வெள்ளை

இந்த வகையான ஆடுகள், இராமநாதபுரம் மற்றும் திருநெல்வேலி மாவட்டங்களில் காணப்படுகின்றன. வெள்ளை நிறத்தில் இருக்கும் இவ்வின ஆடுகளில் தலை மற்றும் கால் பகுதிகளில் கரும்புள்ளிகள் காணப்படும். கிடா ஆடுகளின் கொம்புகள் தடித்து திருகி இருக்கும். பெட்டை ஆடுகளுக்கு கொம்பு இருக்காது.

வேம்பூர்

இந்த இனம் தூத்துக்குடி மாவட்டத்தில் வேம்பூர், மேலக்கரத்தை, கீழக்கரத்தை மற்றம் நாகலாபுரம் ஊர்களிலும், புதூர் மற்றும் விளாத்திக்குளம் ஊராட்சி ஒன்றியப் பகுதிகளிலும் காணப்படுகிறது. இந்தச் செம்மறியாடுகள், வெள்ளை நிறத்துடன் பழுப்பு அல்லது சிவப்பு நிறத்திட்டிகள் கொண்டிருக்கும். இவற்றின் உயரம், மற்ற தமிழ்நாட்டு இனங்களை விட அதிகம். கிடாக்கள் திருகிற கொம்புடனும், பெட்டையாடுகள் கொம்பு இல்லாமலும் காணப்படும்.

கம்பளியிழையின் ஆடுகள்

இதனை குரும்பை ஆடு எனக் கூறுவர். இந்த இனம், கோயம்புத்தூர் மாவட்டத்தில் சூலூர் வட்டத்தில் வசிக்கும் குரும்பர் இனத்தவர்களால் முதலில் வளர்க்கப்பட்டது. இது வெள்ளை நிறத்துடனும், முகம், காது மற்றும் கழுத்துப்பகுதிகளில் கருப்பு அல்லது செம்பழுப்பு நிறம் கலந்தும் காணப்படும். இதன் உரோமம் விரிப்புக்கம்பள உரோம வகையைச் சார்ந்தது. இது கம்பளிகள் நெய்யப் பயன்படுகிறது.

திருச்சிக்கருப்பு

இந்த இன ஆடுகள் பெரம்பலூர், திருவண்ணாமலை, சேலம் மற்றும் தர்மபுரி மாவட்டத்தின் சில பகுதிகளில் காணப்படுகின்றன. இவை பெயருக்கேற்ப கருப்பாக இருக்கும். இதன் உரோம விரிப்புக் கம்பளி ரோம வகையைச் சார்ந்தது.

நீலகிரி

இந்த இன ஆடுகள் நீலகிரி மாவட்டத்தில் மட்டும் காணப்படும். இவை வெள்ளை நிறமாக இருக்கும். பழுப்பு நிறத்தில் வட்டங்கள் முகத்திலோ, உடலிலோ சில ஆடுகளில் இருக்கும். இந்த இன ஆடுகளில் கொம்புகள் கிடையாது. வால் நீளமாக இருக்கும். 20 விழுக்காடு ஆடுகள் ஈற்றிற்கு இரண்டு குட்டிகள் போடக்கூடியவை. தமிழ்நாட்டில் உள்ள இனங்களில் மென்மையான கம்பளி உரோமம் தரும் ஒரே இனம் இது மட்டுமேயாகும்.

செம்மறி ஆடுகள் ஒரு சில ஆடுகள் வாய் வழியாக மூச்சு விடுகிறது? எழுந்து நிற்க வில்லை? தீவனம் சரியாக உட்கொள்ள வில்லை என்ன செய்வது?

(முருகேசன், புலிவாழம், முசோரி, திருச்சி மாவட்டம்)

செம்மறி ஆடுகளுக்கு மாலையில் குடநூச்சிநீக்கம் செய்யவும். அநேக ஆடுகளுக்கு இம்மாதிரியான குறை இருப்பின் ஆட்டின் சாணம் எடுத்து பரிசோதனை செய்து தகுந்த மருந்தை கால்நடை மருந்துவரின் அறிவுரைப்படி கொடுக்கவும்.

ஆட்டிற்கு நாக்கில் கொப்பளம் போல் உள்ளது? காய்ச்சல் அதிகம் உள்ளது? தீனி எடுக்கவில்லை? (குணபிரியா, எம்.ஜி.நகர், சிதம்பரம், கடலூர் மாவட்டம்)

ஆட்டின் உதட்டில் கொப்பளம் இருக்கின்றதா என்று பார்க்க வேண்டும். அது அம்மை நோயா என்று கால்நடை மருத்துவரை அணுகி தகுந்த சிகிச்சை பெற்று கொள்ளவும். மேலும் நாக்கில் கொப்பளம் இருப்பின் போரிக் ஆஸிட் பவுடரையும் தேங்காய் எண்ணெய்யும் கலந்து தொடர்ந்து தடவவும்.

தலச்சேரி ஆடுகள் எங்கே கிடைக்கும்? (சுகாதேவன், திருவாச்சியூர், ஆத்தூர், சேலம்).

கேரளாவில் உள்ள தலச்சேரி என்னும் இடத்தில் இந்த இன ஆடுகள் கிடைக்கும் மற்றும் சென்னையில் உள்ள காட்டான் குளத்தூர் கால்நடை பண்ணையில் கிடைக்கும்.

ஆட்டின் காலில் புண் உள்ளது? செருமல் இருக்கிறது தீர்வு என்ன?

(தெய்வாணை, அருப்புக்கோட்டை, விருதுநகர்)

புண் உள்ள காலில் மஞ்சள், வேப்பிலையை அரைத்து தடவவும். ஈக்கள் உட்காராதவாறு புண்ணை சுற்றி வேப்பண்ணையை தடவவும். இரும்பு இருப்பதற்கு குடற்புழு நீக்கம் செய்வது நல்லது. குடற்புழு நீக்கம் செய்ய அருகில் உள்ள கால்நடை மருத்துவமனை அணுகி மருத்துவரின் அறிவுரைபடி குடற்புழு நீக்கம் செய்யுங்கள்.

செம்மறி ஆட்டிற்கு வாயில் புண் உள்ளது என்ன செய்வது? மணிகண்டன், விருதுநகர்.

போரிக் பவுடருடன் தேங்காய் எண்ணெய்யில் கலந்து வாயில் புண் உள்ள இடத்தில் தடவவும்.

ஆட்டின் தாடை கல் போல உள்ளது என்ன செய்வது? (மணிகண்டன், விருதுநகர்)

Iodex தடவி தினமும் தவிடு வறுத்து ஒத்தடம் கொடுக்கவும். கல் போன்ற வீக்கம் பழுத்து இருந்தால் கால்நடை மருத்துவரை அணுகி மருத்துவரின் அறிவுரைபடி செய்யவும்.



ஜாம்செட்ஜி டாடா தேசிய இணைய கல்விக்கழகம்
ம. சா. சுவாமிநாதன் ஆராய்ச்சி நிறுவனம்
3 வது குறுக்கு தெரு, நிறுவன பகுதி, தரமணி
சென்னை - 600 113
தொலைப்பேசி: +91-44-22541698, 22542791
nva@mssrf.res.in
www.mssrf.org; www.mssrf-nva.org